



Boverket

Myndigheten för samhällsplanering,
byggande och boende



Vägledning om medborgardialog vid fysisk planering

Innehåll

4	Vad är medborgardialog?
6	En dialog som går utöver samråd enligt PBL
7	Dialog i samband med översiktlig fysisk planering
8	Dialog inför och under detaljplaneprocessen
9	Dialog inför riktlinjer för bostadsförsörjning
11	En dialog som alla bjuds in till
12	Delaktighetstrappan beskriver grad av inflytande
14	Varför satsa på utökad medborgardialog?
15	Stärka demokratin
17	Få bättre underlag och därmed bättre resultat
19	Uppfylla lagstiftarens avsikter
22	Bidra till fem nationella mål med koppling till inflytande
25	Vad behöver du i din roll tänka på?
26	Du som är politiker
28	Du som är tjänsteman
29	Du som vill vara med och påverka
30	Steg i dialogprocessen
31	Förberedelser
32	Information
33	Dialog
35	Återkoppling
36	Bekräftelse
37	Metoder och kanaler
38	Generella tips
41	Gå via skolan eller förskolan
44	Gåturet och trygghetsvandringar
47	Charette - nå samsyn genom kreativ samverkan
48	Cultural Planning och konst som redskap
51	Värderosen som metod för dialog och analys
53	SWOT-analys
54	Kartor för att synliggöra

56	Enkäter och intervjuer
58	Sociala medier
61	Hur har andra gjort?
63	Ett attraktivt Dalby med ny identitet
69	I Östersund påverkar barn och ungdomar kommunens detaljplaner
72	"Gula lappen" visade vägen till bättre medborgardialog i Karlshamn
75	"Unga: Älvstaden" – visioner i Göteborg
77	Unga tog fram planeringsunderlag för Trelleborgs central
80	Ungdomarna fick plakett på Jaxtorget i Borlänge
82	Trygghetsvandring med barn och ungdomar i Uddevalla
84	Barn- och ungdomsparken i Aalborg
86	REBUS – Resan till en bättre skolmiljö i Norden
88	"Arkitekter i skolan" i Helsingborg
90	Datorspel om "Mina kvarter" i Helsingborg
91	Helsingborg "Dialog 3.0"
93	Cultural planning på Tjörn
95	Fixfabriken i Majorna – omvandling av industriområde
96	Konsten som katalysator i Sundbyberg
98	Designdialog i Alby, Botkyrka
101	Medborgarnas vision konkretiseras i nya Gällivare
104	Spelet om Gustavsberg
106	Om vägledningen

Vad är medborgardialog?



Designdialogen i Alby, Botkyrka. Foto: Anja Callius

Vad menas med medborgardialog och vad är skillnaden mellan information och dialog? Här diskuterar vi begrepp som inflytande, delaktighet och medbestämmande. Vi förklarar även vilka definitioner och avgränsningar som görs i denna vägledning.

[*En dialog som går utöver samråd enligt PBL*](#)

[*Dialog i samband med översiktlig fysisk planering*](#)

[*Dialog inför och under detaljplaneprocessen*](#)

[*Dialog inför riktlinjer för bostadsförsörjning*](#)

[*En dialog som alla bjuds in till*](#)

[*Delaktighetstrappan beskriver grad av inflytande*](#)

Fördjupning

Kunskapsöversikt om medborgardialog

Delegationen för hållbara städer tog under våren 2011 tillsammans med Stockholms stad initiativ till ett nätverk mellan sex städer, Stadsbyggnadsdialogen.

Syftet med nätverket var kunskaps- och erfarenhetsutbyte om medborgardialoger mellan forskare och praktiker.

När Delegationen för hållbara städer avslutade sitt arbete 2012 tog Mistra Urban Futures initiativ att ta fram en kunskapsöversikt, som visar på exempel

från både forskning och praktik över området medborgardialog. Den heter "Dialog i stadsbyggandet".

En dialog som går utöver samråd enligt PBL



Foto: Jean-Baptiste Béranger

Om kommunen tar initiativ till en medborgardialog långt innan alla ställningstaganden är gjorda, så kan medborgarnas kunskap, erfarenheter och behov ligga till grund för och väsentligt förbättra beslutsunderlaget.

Detta gäller framför allt översiktsplanen. När det gäller en detaljplan så är alltid vissa avgöranden gjorda när initiativ tas till planen.

Den formella samrådskyldigheten innebär att kommunen ska samråda med medborgarna, om såväl översiktsplan som detaljplan. I båda fallen ska kommunen kunna presentera ett ganska digert underlag för samrådet. När det gäller översiktsplanen ska kommunen redovisa förslagets innebörd, skälen till förslaget, konsekvenser och planunderlag. I samrådet kring en detaljplan ska kommunen presentera ett planförslag. Detta betyder att kommunen redan när samrådet börjar ska ha gjort en hel del ställningstaganden och bedömt konsekvenser av planen.

Om kommunen i stället tar initiativ till en medborgardialog långt innan dessa ställningstaganden är gjorda, så kan medborgarnas kunskap, erfarenheter och behov ligga till grund för och väsentligt förbättra beslutsunderlaget. Detta gäller framför allt översiktsplanen. När det gäller en detaljplan så är alltid vissa avgöranden gjorda när initiativ tas till planen.

Dialog i samband med översiktlig fysisk planering



Medborgardialog i Karlshamn. Foto: Annette Sandberg /Karlshamns kommun

Medborgardialog i samband med översiktlig fysisk planering kan gälla en ny översiktsplan eller ändring av översiktsplanen.

Den formella samrådsskyldigheten enligt plan- och bygglagen (PBL) är en del av medborgardialogen men dialogen med medborgarna behöver påbörjas i ett tidigare skede, helst långt innan den formella planprocessen börjar.

Det kan vara lättare att engagera kommunmedlemmarna i arbetet med en fördjupning av översiktsplanen än i en kommunövergripande översiktsplan. Översiktsplanen hålls på en så översiktlig nivå att det kan vara svårt att visa hur planen egentligen påverkar medborgarna och deras närmiljö.

RELATERAD INFORMATION

På PBL kunskapsbanken

Läs om processen för [översiktsplanering](#) [/sv/PBL-kunskapsbanken/oversiktsplan/processen-for-oversiktsplanering/] och [samråd](#) [/sv/PBL-kunskapsbanken/oversiktsplan/processen-for-oversiktsplanering/samrad/].

Dialog inför och under detaljplaneprocessen



Designdialog i Alby, Botkyrka. Foto: Anja Callius

Genom dialogen finns det möjlighet att undvika missförstånd och låsningar sent i processen.

De krav plan- och bygglagen (PBL) ställer när det gäller samråd inför en detaljplan är desamma som när kommunen tar fram en översiktsplan. Och liksom när det gäller översiktsplanen så finns det stora vinster med att hålla en tidig och bred dialog med medborgarna även inför att man tar fram en detaljplan.

RELATERAD INFORMATION

På PBL kunskapsbanken

Läs om [processen för detaljplan](#) [/sv/PBL-kunskapsbanken/detaljplan/detaljplaneprocessen/] och [samråd](#). [/sv/PBL-kunskapsbanken/detaljplan/detaljplaneprocessen/standardforfarande/samrad/]

På andra webbplatser

[Modell för invånardeltagande i planprocessen på webbplatsen smsprojektet.se \(länk till annan webbplats\)](#) [<http://smsprojektet.se/wp-content/uploads/2013/10/Modell.pdf>]

Dialog inför riktlinjer för bostadsförsörjning



Foto: Jean-Baptiste Béranger

Ett annat tillfälle att inleda en dialog med medborgarna är när man tar fram riktlinjer för bostadsförsörjningen. Det ska göras varje mandatperiod, eller oftare om det behövs.

Riktlinjerna för bostadsförsörjningen ska i sin tur utgöra underlag för den översiktliga fysiska planeringen, när det gäller bostadsbyggande och utveckling av bostadsbeståndet.

Plan- och bygglag (2010:900) 2 kap 3 §

3 § Planläggning enligt denna lag ska med hänsyn till natur- och kulturvärden, miljö- och klimataspekter samt mellankommunala och regionala förhållanden främja

1. en ändamålsenlig struktur och en estetiskt tilltalande utformning av bebyggelse, grönområden och kommunikationsleder,
2. en från social synpunkt god livsmiljö som är tillgänglig och användbar för alla samhällsgrupper,
3. en långsiktigt god hushållning med mark, vatten, energi och råvaror samt goda miljöförhållanden i övrigt,
4. en god ekonomisk tillväxt och en effektiv konkurrens, och
5. bostadsbyggande och utveckling av bostadsbeståndet.

Även i andra ärenden enligt denna lag ska hänsyn tas till de intressen som anges i första stycket 1-5. *Lag (2013:867)*

Lag (2000:1383) om kommunernas bostadsförsörjningsansvar 4 §

4 § Kommunens riktlinjer för bostadsförsörjningen ska vara vägledande vid tillämpningen av 2 kap. 3 § 5 plan- och bygglagen (2010:900). *Lag (2013:866)*

Planeringen för bostadsförsörjningen är ofta mer konkret än den översiktliga

fysiska planeringen och kan därför kännas närmare människors egen vardag. Det handlar ju om vilka bostäder som behövs för att möta medborgarnas efterfrågan och bostadsbehov på kort och lite längre sikt.

En dialog som alla bjuds in till



Medborgardialog i Karlshamn. Foto: Annette Sandberg /Karlshamns kommun

I plan- och bygglagen (PBL) talar man inte om medborgare utan där används begreppet "kommunens medlemmar" om dem som ska ges möjlighet till insyn och påverkan i samband med översiktsplaneringen.

Vem är medlem?

Kommunens medlemmar är alla som är folkbokförda där, äger en fastighet i kommunen eller ska betala kommunalskatt där. Även enskilda i övrigt som har ett väsentligt intresse av planen ska ges tillfälle att delta i samrådet.

"Medborgardialog" ska tolkas mycket brett. Begreppet medborgare är här inte knutet till det formella medborgarskapet utan används i mer generell bemärkelse om alla dem som bor eller verkar i det aktuella området eller på annat sätt är berörda av planeringen.

Medborgarskapet inte avgörande

Tänk på att även om begreppet medborgare i dagligt tal oftast syftar på alla som bor i en kommun eller i en stad, så kan den som inte har svenskt medborgarskap känna sig utesluten. Ibland kan det därför vara bättre att tala om invånare eller att rikta sig till "dig som bor i (stadsdelen)".

Delaktighetstrappan beskriver grad av inflytande



Illustration: Boverket

Medborgardialog innebär i detta sammanhang att medborgarna får insyn i planeringen och ges möjlighet att kunna påverka den. Information är inte detsamma som dialog, och inflytande innebär inte nödvändigtvis medbestämmande.

Det är viktigt att ha klart för sig vad det egentligen är fråga om vid varje enskilt tillfälle och att vara tydlig med det inför medborgarna. Om det inte handlar om en dialog utan om ren information, så bör du klargöra det.

Delaktighetstrappan

Man kan sortera begreppen i en så kallad delaktighetstrappa, efter vilken grad av inflytande det är fråga om. Men verkligheten är sällan så renodlad. Ofta kan dialogprocessen befinna sig på olika nivåer samtidigt:

Nivå 1: Information

Information till medborgarna.

Nivå 2: Förankring

Förankring eller konsultation ger möjligheter för medborgarna att ge synpunkter på olika förslag och alternativ.

Nivå 3: Delaktighet

Medborgarna deltar i framtagandet av förslag. Här förutsätts en ömsesidighet, där medborgarna får framföra sina åsikter och idéer och argumentera för olika lösningar i dialog sinsemellan och med företrädare för kommunen. Det kan vara så att medborgare deltar under en längre tid och är med i en utvecklingsprocess från idé till beslutsunderlag.

Nivå 4: Medbestämmande

Medborgarna deltar i beslut, till exempel genom en lokal folkomröstning.

Om nivåerna

Nivåerna 2, 3 och 4 innebär alla någon form av dialog och därmed ett inflytande. Det gör inte nivå 1, som bara avser en enkelriktad kommunikation. Det innebär inte att ren information är något som är mindre viktigt. Det är tvärtom så att information om vad som är på gång är en förutsättning för att medborgare ska kunna engagera sig och för att du som företrädare för kommunen ska kunna föra en meningsfull dialog med de boende.

Inte någon kronologisk ordning

De olika nivåerna speglar inte en kronologisk ordning. Även om det ofta är så att information är det första steget i en medborgardialog så behöver de andra nivåerna inte nödvändigtvis följa på varandra tidsmässigt. Under en dialogprocess är det naturligt att man rör sig fram och tillbaka mellan de olika nivåerna, beroende på vilken fråga som behandlas.

Sherry Arnsteins delaktighetsstege

Resonemanget här bygger på de olika varianter av "delaktighetstrappor" som utvecklats och använts av bland andra Sveriges Kommuner och Landsting (SKL), Båstad, Haninge och Huddinge kommuner samt Boverket, som i sin tur inspirerats av forskaren Sherry Arnsteins "Ladder of participation".

RELATERAD INFORMATION

På Boverket

[Steg i dialogprocessen \[//sv/samhallsplanering/kommunal-planering/medborgardialog1/steg-i-dialogprocessen/\]](http://www.boverket.se/sv/samhallsplanering/kommunal-planering/medborgardialog1/steg-i-dialogprocessen/)

På andra webbplatser

[Presentationer från Urban Research: Framtidens stadsbyggnadsdialoger \(länk till annan webbplats\)](http://www.mistraurbanfutures.org/en/urban-research-framtidens-stadsbyggnadsdialoger)
[\[http://www.mistraurbanfutures.org/en/urban-research-framtidens-stadsbyggnadsdialoger\]](http://www.mistraurbanfutures.org/en/urban-research-framtidens-stadsbyggnadsdialoger)

Varför satsa på utökad medborgardialog?



Foto: Ulf Huett Nilsson /Johnér

Medborgardialogen ska ge ökat medborgarinflytande och därmed ökad hänsyn till den lokala miljön.

Dialogen blir ett viktigt komplement till den representativa demokratin, och medborgarnas kunskaper och erfarenheter kan bidra till ett bättre beslutsunderlag.

Det handlar om att:

Stärka demokratin

Få bättre underlag och därmed bättre resultat

Uppfylla lagstiftarens avsikter

Bidra till fem nationella mål med koppling till inflytande

Stärka demokratin

Medborgarnas engagemang i samhällsutvecklingen och delaktighet i planeringen kan vitalisera den kommunala demokratin. Deltagandet kan väcka nyfikenhet och intresse, som kan leda till ett bredare engagemang i samhället såväl som i politiken.

Forskning visar att deltagande i olika sammanhang stärker sammanhållningen i samhället. Genom medborgardialogen skapas också ett förtroende mellan medborgare och kommun; mellan å ena sidan planerare och beslutsfattare och å andra sidan dem som bor och verkar i en viss del av kommunen.

Medborgarnas deltagande och engagemang ökar planeringens legitimitet. Det kan till exempel gälla placeringen av nya bostäder eller lokaliseringen av nya bostadsområden, i förhållande till befintlig bebyggelse. En god dialog skapar ett ömsesidigt förtroende mellan kommunen och dem som bor och verkar i området. En väl genomförd dialogprocess ger större förståelse för olika ställningstaganden, även om alla inte är överens.

Se exempel i filmen: Medborgardialog 2010 – Ett hållbart Huddinge

Stärka demokratin – eller ge röst åt de redan röststarka?

En god medborgardialog kan stärka den lokala demokratin genom att fler röster får höras, besluten blir mer välgrundade och tilliten mellan väljarna och de folkvalda ökar. Samtidigt finns det en uppenbar risk att de personer som deltar i dialogen får oproportionerligt mycket inflytande, jämfört med dem som inte deltar, men som också berörs av frågan.

Det gäller därför att få en blandad skara att delta i möten och andra dialogformer. Det kan behövas särskilda insatser för att locka personer som representerar andra intressen än dem som bor närmast. Det är också en konst att fördela taletiden någorlunda rättvist och få alla som deltar att våga uttrycka sin mening.

En god medborgardialog ger invånarna möjlighet att komma till tals och utöva inflytande på ett mer konkret sätt än annars. Men dialogen får inte kullkasta spelreglerna för den representativa demokratin, där valda ombud har rätt att fatta beslut å medborgarnas vägnar.

RELATERAD INFORMATION

På Boverket

[Generella tips \[sv/samhallsplanering/kommunal-planering/medborgardialog1/metoder-och-kanaler/generella-tips/\]](http://www.boverket.se/sv/samhallsplanering/kommunal-planering/medborgardialog1/metoder-och-kanaler/generella-tips/)

Få bättre underlag och därmed bättre resultat



Jaxtorget i Borlänge, före och efter ombyggnad. Foto: Trafikverket

Allmänheten har ofta bättre kunskap om lokala förhållanden än vad planerare och beslutsfattare har. Människor som rör sig på en plats dagligen ser saker på ett annat sätt än vad du som planerare kanske gör.

Det lönar sig att börja i tid!

Det gäller att fånga upp den kunskapen och använda den som underlag i planeringen och för konsekvensbedömningar av olika alternativ.

Men det räcker inte att följa den formella processen för medborgardialog, för då kommer dialogen in för sent. Förutsättningarna att få till en bra dialog och ett bra resultat är betydligt bättre om man går utöver det som lagen kräver och påbörjar dialogen redan innan planprocessen startar.

Det arbete ni lägger ner på dialog och förankring i ett tidigt skede har ni igen senare i den formella planprocessen. En bred medborgardialog kring den översiktliga fysiska planeringen gör att översiktsplanen ger bättre vägledning för den fortsatta fysiska planeringen. En del av de frågor som rör kommande detaljplaner har ju då redan behandlats. Det kan till exempel handla om var nya bostadskvarter ska ligga.

När det gäller detaljplan så är det många gånger byggherren själv som står för planarbetet, ofta efter ingående diskussioner med kommunen. Även i detta fall är det bra att genomföra en medborgardialog innan planprocessen inletts, medan det ännu finns förutsättningar att ta vara på synpunkter och idéer som kommer fram i dialogen. När väl planarbetet påbörjats finns ofta läsningar och när det formella samrådet ska genomföras är det i praktiken bara sakägarna som kan ha något inflytande.

Kommunen bär ansvaret

Om en privat initiativtagare har en medborgardialog i ett tidigt skede i

planprocessen, så kan resultatet av den dialogen vara en utgångspunkt för kommunens samråd. Men det är alltid kommunen som ansvarar för och analyserar innehållet i underlaget inför samrådet.

Bostadsbyggande är ett allmänt intresse

Bostadsbyggande och utveckling av bostadsbeståndet är ett allmänt intresse enligt PBL. Kommunens riktlinjer för bostadsförsörjningen ska bygga på en analys av bland annat efterfrågan på bostäder och bostadsbehov för särskilda grupper, och det är något som medborgarna kan ha en god uppfattning om.

Bättre resultat

Resultatet av medborgardialogen ska ge ett underlag som medverkar till en kvalitativt bättre planering. Det saknas ännu forskning och utvärdering som visar på att det verkligen blir så. Planeringens kvalitet hänger på hur kommunen hanterar den kunskap man hämtar in via dialogen, och hur den förs in i planerna. Läs mer om allmänna och enskilda intressen i PBL kunskapsbanken, under "Relaterad information".

RELATERAD INFORMATION

På PBL kunskapsbanken

Läs mer om [kommunal fysisk planering](http://sv/PBL-kunskapsbanken/) [//sv/PBL-kunskapsbanken/](http://sv/PBL-kunskapsbanken/).

Uppfylla lagstiftarens avsikter

Kommunen har skyldighet att samråda med olika intressenter i samband med den fysiska planeringen, vilka preciseras i Plan- och Bygglagen (PBL).

Det finns alltså ett formellt krav på dialog, men syftet med att satsa på en utökad medborgardialog, som går utöver de formella lagkraven, är att uppfylla lagstiftarens avsikter. Det handlar om att få fram ett bra planeringsunderlag genom en dialog där sociala, ekonomiska och miljömässiga konsekvenser analyseras. Planens konsekvenser ska inte komma som en obehaglig överraskning i ett senare läge. Och ska kommunen lyckas med det behöver man vända sig till en bredare grupp och påbörja dialogen i ett tidigare skede.

Det är en självklar medborgerlig rätt att vara med och påverka den egna närmiljön.

Prop. 1994/95:230.

I dialogen vid det formella samrådet utgår man från ett redan framtaget förslag och från kommunens analyser av de sociala, ekonomiska och miljömässiga konsekvenserna. Under samrådet ska kommunen redovisa vad förslaget till ny översiktsplan betyder för användningen av mark- och vattenområden, anledningen till kommunens ställningstaganden, förslagets konsekvenser och det planeringsunderlag som har betydelse. När det gäller en detaljplan ska kommunen redovisa planförslaget, skälen för förslaget och planeringsunderlaget. Om dialogen med medborgarna verkligen ska bidra till bättre beslut behöver den påbörjas innan alla dessa underlag är framtagna.

Plan- och bygglag (2010:900) 3 kap 9 §

9 § När kommunen upprättar ett förslag till översiktsplan eller ändring i planen ska kommunen samråda med länsstyrelsen samt med de berörda kommuner, regionplaneorgan och kommunala organ i övrigt som har ansvar för regionalt tillväxtarbete och transportinfrastrukturplanering. Kommunen ska också ge kommunens medlemmar, de andra myndigheter, sammanslutningar och enskilda i övrigt som har ett väsentligt intresse av förslaget tillfälle att delta i samrådet.

Syftet med samrådet är att få fram ett så bra beslutsunderlag som möjligt och att ge möjlighet till insyn och påverkan.

Under samrådet ska kommunen redovisa förslagets innebörd, skälen för förslaget, förslagets konsekvenser och det planeringsunderlag som har betydelse från nationell, regional, mellankommunal eller annan synpunkt.

Plan- och bygglag (2010:900) 5 kap 11-12 §§

11 § I arbetet med att ta fram ett program enligt 10 § eller ett förslag till en detaljplan ska kommunen samråda med

1. länsstyrelsen, lantmäterimyndigheten och de kommuner som berörs,
2. de kända sakägarna och de kända bostadsrättshavare, hyresgäster och boende som berörs,
3. de kända organisationer av hyresgäster som har avtal om förhandlingsordning för en berörd fastighet eller, om någon förhandlingsordning inte gäller, som är anslutna till en riksorganisation inom vars verksamhetsområde en berörd fastighet är belägen, och
4. de myndigheter, sammanslutningar och enskilda i övrigt som har ett väsentligt intresse av förslaget.

Kommunen behöver dock inte samråda med bostadsrättshavare, hyresgäster, boende eller organisationer av hyresgäster, om det är uppenbart att förslaget saknar betydelse för dem.

För samråd enligt första stycket 2-4 är det tillräckligt att kommunen ger tillfälle till samråd.

Om genomförandet av planen kan antas medföra en betydande miljöpåverkan, ska samrådet genomföras så att det uppfyller bestämmelserna i 6 kap. 6 §, 13 § andra stycket och 15 § miljöbalken. *Lag (2014:900)*

11a § Om planförslaget är ett sådant förslag som avses i 7 §, ska kommunen kungöra förslaget och samråda om det under en viss tid som ska vara minst tre veckor (samrådstid).

För planförslag som avses i 7 a § finns bestämmelser om kungörelse i 18 a §. *Lag (2014:900)*

11b § En kungörelse ska anslås på kommunens anslagstavla och föras in i en ortstidning. Av kungörelsen ska det framgå

1. vilket område detaljplanen avser,
2. om förslaget avviker från översiktsplanen,
3. var förslaget finns tillgängligt och hur lång samrådstiden är,
4. att den som vill lämna synpunkter på förslaget ska göra det under samrådstiden, och
5. till vem synpunkter på förslaget ska lämnas.

Kungörandet ska ske enligt lagen (1977:654) om kungörande i mål och ärenden hos myndighet m.m. *Lag (2014:900)*

11c § Under samrådstiden ska kommunen hålla planförslaget tillgängligt för alla som vill ta del av det. Kommunen ska också se till att det underlag som avses i 8-10 §§ finns tillgängligt liksom det planeringsunderlag i övrigt som kommunen anser har betydelse för bedömningen av förslaget.

Lag (2014:900)

12 § Samrådet ska syfta till att få fram ett så bra beslutsunderlag som möjligt och att ge möjlighet till insyn och påverkan.

RELATERAD INFORMATION

På andra webbplatser

[Proposition 1985/86:1 med förslag till ny plan- och bygglag på](#)

[Sveriges riksdags webbplats \(länk till annan webbplats\)](#)

[\[http://www.riksdagen.se/sv/Dokument-Lagar/Forslag/Propositioner-och-skrivelser/med-forslag-till-ny-plan--och-_G9031/?text=true\]](http://www.riksdagen.se/sv/Dokument-Lagar/Forslag/Propositioner-och-skrivelser/med-forslag-till-ny-plan--och-_G9031/?text=true)

[Proposition 1994/95:230 om kommunal översiktsplanering enligt](#)

[plan- och bygglagen, m.m. på Sveriges riksdags webbplats \(länk till](#)

[annan webbplats\)](#) [\http://www.riksdagen.se/sv/Dokument-

[Lagar/Forslag/Propositioner-och-skrivelser/Kommunal-oversiktsplanering-
en_GI03230/\]](#)

Bidra till fem nationella mål med koppling till inflytande

Översiktsplanen ska ta hänsyn till och samordnas med de nationella mål som är relevanta för en hållbar utveckling i kommunen.

Fem av de nationella målen har en uttalad koppling till medborgarinflytande:

Barnkonventionen manar oss att lyssna på barn och unga

Barn och unga utgör en femtedel av befolkningen, men de saknar rösträtt och forum där de kan framföra sina åsikter. Enligt artikel 12 i FN:s konvention om barnets rättigheter, även kallad barnrättskonventionen eller barnkonventionen, har varje barn rätt till delaktighet och inflytande i alla frågor som rör barnet. Genom att ratificera barnkonventionen har Sverige förbundit sig att följa den.

FN:s konvention om barnets rättigheter, artikel 12.1

"Konventionsstaterna skall tillförsäkra det barn som är i stånd att bilda egna åsikter rätten att fritt uttrycka dessa i alla frågor som rör barnet, varvid barnets åsikter skall tillmätas betydelse i förhållande till barnets ålder och mognad."

Källa:

[FN:s konvention om barnets rättigheter, på Regeringens webbplats.](#)

Erfarenheter från personer med funktionsnedsättning är viktiga för planeringen

En av fem personer som lever i Sverige har någon form av funktionsnedsättning. Det kan till exempel handla om nedsatt rörelseförmåga, läs- och skrivsvårigheter, nedsatt syn, hörsel eller funktionsnedsättning till följd av psykisk ohälsa.

Alla människor, oavsett funktionsförmåga, ska kunna vara delaktiga i samhället. Sverige har godkänt (ratificerat) FN:s konvention för personer med funktionsnedsättning. Där framgår att deras intresseorganisationer har rätt att bli aktivt involverade i beslut som rör personer med funktionsnedsättning. Detta måste Sverige leva upp till.

Regeringen har formulerat delmål för funktionshinderpolitiken. Delmål 4 säger att funktionshinderperspektivet tydligt ska avspeglas i den fysiska planeringen vid utgången av 2016.

FN:s konvention om rättigheter för personer med funktionsnedsättning, artikel 4.1.7

"Konventionsstaterna åtar sig att säkerställa och främja fullt förverkligande av alla mänskliga rättigheter och grundläggande friheter för alla personer med funktionsnedsättning utan diskriminering av något slag på grund av funktionsnedsättning."

Källa:

[FN:s konvention om rättigheter för personer med funktionsnedsättning, på Regeringens webbplats.](#)

FN:s konvention om rättigheter för personer med funktionsnedsättning, artikel 4.3

"I utformning och genomförande av lagstiftning och riktlinjer för att genomföra denna konvention och i andra beslutsfattande processer angående frågor som berör personer med funktionsnedsättning ska konventionsstaterna nära samråda med och aktivt involvera personer med funktionsnedsättning, däribland barn med funktionsnedsättning, genom de organisationer som företräder dem."

Källa:

[FN:se konvention om rättigheter för personer med funktionsnedsättning, på Regeringens webbplats.](#)

Hänsyn till jämställdhet ger bättre planunderlag

Jämställdhet innebär att kvinnor och män är lika värda och har samma rättigheter, skyldigheter och möjligheter. Det övergripande nationella målet för jämställdhetspolitiken är "Kvinnor och män ska ha samma makt att forma samhället och sina egna liv".

Kvinnor och män ska ha samma makt att forma samhället och sina egna liv.

Det övergripande nationella målet för jämställdhetspolitiken.

Ha alltid ett jämställdhetsperspektiv i planeringen. Det innebär bland annat att den fysiska miljön ska utformas så att kvinnor och män ska kunna använda den på lika villkor. Män och kvinnor kan ha olika behov när det gäller hur de rör sig i den fysiska miljön. Analysera i medborgardialogen vilka konsekvenser olika alternativ i planeringen får för kvinnor respektive män. Till det övergripande målet finns fyra delmål, varav delmål 1 tar upp en jämn fördelning av makt och inflytande.

Att få ingå i ett sammanhang stärker hälsan

Tillit mellan människor har betydelse för den sociala sammanhållningen. Den som känner tillit till andra är mer benägen att delta i sociala nätverk och aktiviteter, till exempel i medborgardialoger. Att känna sig delaktig och få sin röst hörd främjar också folkhälsan. Det övergripande nationella målet för folkhälsoarbetet i Sverige är att skapa samhällseliga förutsättningar för en god hälsa på lika villkor för hela befolkningen. Det första delmålet är delaktighet och inflytande i samhället.

Lokal dialog om miljö kvalitetsmålen främjar en god livsmiljö

Det finns 16 nationella miljö kvalitetsmål, som sammantagna ska leda till en god livsmiljö. En lokal medborgardialog kring den fysiska planeringen är en

förutsättning för att utveckla arbetet med de nationella miljö kvalitetsmålen lokalt, i kommunerna, och att förankra det hos medborgarna.

RELATERAD INFORMATION

På Boverket

[Gå via skolan eller förskolan \[/sv/samhallsplanering/kommunal-planering/medborgardialog1/metoder-och-kanaler/ga-via-skolan-eller-forskolan/\]](#)

[Generella tips \[/sv/samhallsplanering/kommunal-planering/medborgardialog1/metoder-och-kanaler/generella-tips/\]](#)

På andra webbplatser

[Metodstöd för jämställdhetsintegrerade medborgardialoger på webbplatsen jämställ.nu \(länk till annan webbplats\)](#)

[\[http://jamda.ub.gu.se/bitstream/1/790/1/medborgardialoger.pdf\]](http://jamda.ub.gu.se/bitstream/1/790/1/medborgardialoger.pdf)

[Den svenska miljömålportalen på webbplatsen miljömål.se \(länk till annan webbplats\) \[http://www.miljomal.se/\]](#)

Publikationer

[Jämställdhet på dagordningen \[/sv/om-boverket/publicerat-av-boverket/publikationer/2010/jamstallldhet-pa-dagordningen/\]](#)

[ÖP-resan \[/sv/om-boverket/publicerat-av-boverket/publikationer/2014/op-resan/\]](#)

[Miljö kvalitetsmålen i kommunernas översiktsplaner \[/sv/om-boverket/publicerat-av-boverket/publikationer/2013/miljokvalitetsmalen-i-kommunernas-oversiktsplanering/\]](#)

Vad behöver du i din roll tänka på?

Här får du råd och tips och översiktlig information om vad som gäller för just dig, utifrån din roll i den fysiska planeringen och i dialogen om den.

Du som är politiker

Du sitter i kommunfullmäktige, kommunstyrelsen, byggnadsnämnden eller har något annat politiskt uppdrag där du är med och fattar beslut om fysisk planering eller planeringen för bostadsförsörjningen.

Du som är tjänsteman

Du arbetar med att ta fram en ny översiktplan, en ändring av översiktsplanen, en detaljplan eller riktlinjer för bostadsförsörjningen.

Du som vill vara med och påverka bostadsbyggandet och stadsutvecklingen

Du bor i eller verkar i ett område eller en stadsdel där det planeras nya bostads- eller verksamhetsområden. Du är intresserad och vill vara med och påverka utvecklingen.

Film: Medborgardialog i Svalöv

Du som är politiker



Medborgardialog i Trelleborg. Foto: Thomas Larsson /Trafikverket

Ge alltid förvaltningsorganisationen ett tydligt uppdrag när de ska ta fram en plan. Ange gärna redan där att medborgardialogen ska genomföras tidigt, innan ställningstaganden är gjorda.

Ge tjänstemännen ett tydligt mandat

Ge tjänstemännen ett tydligt mandat att arbeta med medborgardialogen. De behöver känna att de har stöd från politikerna att satsa på en bred, ambitiös och meningsfull dialog med medborgarna. Många kommuner påbörjar medborgardialogen långt innan arbetet med planen eller ändringen av planen sätter igång.

Var tydlig i uppdraget med vilka samhällsgrupper som är angelägna att nå under dialogen. Ni kan behöva satsa extra på att få med samhällsgrupper som kanske inte kommer att ta eget initiativ till att delta, men vars åsikter också är viktiga för kommunens utveckling.

Delta själv i dialogen!

Delta själv i dialogen! När du möter medborgarna får du lättare att förstå deras synpunkter och skapar ett förtroende mellan er genom att öppna upp för diskussion och ta del av olika erfarenheter och infallsvinklar.

Det är du som ska värdera synpunkterna

Använd resultatet av dialogen som underlag för ställningstaganden och inriktningsbeslut. Det är du som gör värderingen av de synpunkter som kommer in och som ska väga dessa mot vad som är viktigt för alla kommunens medlemmar. Återkoppla, tillsammans med tjänstemännen, till medborgarna hur deras synpunkter har tagits till vara.

RELATERAD INFORMATION

På Boverket

[I Östersund påverkar barn och ungdomar kommunens detaljplaner
\[\[sv/samhallsplanering/kommunal-planering/medborgardialog1/hur-har-andra-gjort/i-ostersund-paverkar-barn-och-ungdomar-kommunens-detaljplaner/\]\(http://www.boverket.se/sv/samhallsplanering/kommunal-planering/medborgardialog1/hur-har-andra-gjort/i-ostersund-paverkar-barn-och-ungdomar-kommunens-detaljplaner/\)\]](http://www.boverket.se/sv/samhallsplanering/kommunal-planering/medborgardialog1/hur-har-andra-gjort/i-ostersund-paverkar-barn-och-ungdomar-kommunens-detaljplaner/)

Du som är tjänsteman



Foto: Fredrik Schlyter /Johnér

Förbered processen i god tid och starta dialogen tidigt, innan kommunen har tagit ställning. Dialogen med medborgarna måste bygga på att de verkligen kan påverka utvecklingen.

Förklara vad som går att påverka

Tala tidigt om på vilket sätt medborgarna kan ha möjlighet att påverka planeringen. Förklara vilka förutsättningarna är, varför kommunen vill göra detta och tydliggör vad som går att påverka.

Välj en metod för medborgardialog som verkligen främjar ett deltagande, även från personer eller grupper som inte har någon bakgrundskunskap i planeringsfrågor.

Återkoppla till alla

Återkoppla till medborgarna, tillsammans med politikerna. Visa hur medborgarnas synpunkter har tagits tillvara. Förklara varför vissa synpunkter inte fått gehör.

Försök att återkoppla även till dem som inte deltog. De som inte var med kan ha lättare att acceptera ställningstaganden om dessa grundar sig på en medborgardialog.

Du som vill vara med och påverka



Foto: IBL bildbyrå

Kommunen ska ge dig som medborgare möjlighet att påverka och ha insyn i planeringen. Ta chansen att vara med och påverka! Ge konstruktiva synpunkter och i ett tidigt skede. Då har du störst chans att påverka.

Dina synpunkter är viktiga

Dela med dig av dina kunskaper och erfarenheter. Dina synpunkter är viktiga för kommunen. Du har en lokalkunskap som planerarna kanske inte har. Dina erfarenheter utifrån din livssituation, som till exempel småbarnsförälder eller pensionär, kan komma till nytta i planeringen.

Tänk på att dina synpunkter som enskild person kommer att vägas dels mot andra medborgares synpunkter, dels mot allmänna intressen, det vill säga sådant som är till nytta för samhället i stort. Önskemål om att bevara en friyta i kvarteret kan till exempel komma att vägas mot behovet av fler bostäder.

RELATERAD INFORMATION

På andra webbplatser

[Dialogstöd för medinflytande i Göteborgs stad på webbplatsen för social hållbarhet \(länk till annan webbplats\)](#)

[\[http://dialog.socialhallbarhet.se/\]](http://dialog.socialhallbarhet.se/)

[Dialogguiden.se \(länk till annan webbplats\) \[http://dialogguiden.se/\]](#)

Steg i dialogprocessen

Så här kan man beskriva de olika stegen i en dialogprocess vid fysisk planering. Bilden visar vilka steg som kan ingå, i vilken ordning de genomförs och hur de förhåller sig till processen att ta fram en översiktsplan, och fördjupning av en översiktsplan eller en detaljplan.

RELATERAD INFORMATION

På PBL kunskapsbanken

Läs om processen för [översiktsplanering](#) [/sv/PBL-kunskapsbanken/oversiktsplan/processen-for-oversiktsplanering/] och [detaljplanering](#) [/sv/PBL-kunskapsbanken/detaljplan/detaljplaneprocessen/].

På andra webbplatser

[Dialogstöd för medinflytande från Göteborgs stad på dialog.socialhallbarhets webbplats \(länk till annan webbplats\)](#)
[<http://dialog.socialhallbarhet.se/>]

[Dialogguiden.se \(länk till annan webbplats\)](#) [<http://dialogguiden.se/>]

[Om medborgardialog på sms-projektets webbplats \(länk till annan webbplats\)](#) [<http://smsprojektet.se/verktyg/medborgardialog-2/>]

Förberedelser

Klargör förutsättningarna och planera processen

- Sammanhang och bakgrund till dialogen
- Syftet med dialogen – vad kommunen vill uppnå med dialogen
- Hur mycket tid och resurser som behövs
- Hur tidplanen för dialogen behöver läggas upp i förhållande till planprocessen
- Vilka i den kommunala organisationen som behöver delta
- Hur mycket medborgarna ska involveras och i vilka skeden
- Hur resultatet från medborgardialogen ska tas om hand och dokumenteras

Analysera målgrupper och välj metoder och kanaler

- Ringa in vilka ni vill nå! (medborgargrupper, intresseorganisationer, nätverk) och vad som kan motivera dem att delta.
- Ta fram ett relevant underlag, till exempel statistik över befolkning, boendeformer och resvanor. Statistiken bör vara uppdelad efter kön där det är relevant.
- Tänk igenom vem som ska representera kommunen. Fel framtoning kan göra att medborgarna inte engagerar sig eller vill ta kontakt för diskussion.
- Ta fram förslag till lämpliga metoder och kanaler som passar för syftet och för olika målgrupper

Information

- Gå ut med en första information om den kommande medborgardialogen så snart som möjligt. Men inte för snart – du behöver vara väl förberedd inför det första mötet med medborgarna – se ovan under "Förberedelser".
- Bjud in representanter för alla berörda förvaltningar till det första informationstillfället.
- Utgå från målgruppsanalysen och de kanaler ni valt för att nå olika målgrupper. Det kan röra sig om facktidningar, anslagstavlor och webbsidor.
- Gå ut brett med en allmän inbjudan. Komplettera med riktade inbjudningar till vissa grupper, till exempel fastighetsägare, näringsidkare och andra som berörs av planeringen.
- Informera om vad resultatet från dialogerna ska användas till.
- Tala om vilka som har möjlighet att överklaga.
- Tala om hur lång planprocessen kan komma att bli. Annars riskerar ni att väcka falska förhoppningar om hur snabbt de som deltar kan förvänta sig ett resultat av dialogen.

Dialog

Ha ett ärligt uppsåt med dialogen annars kan förtroendet urholkas och intresset för att delta i framtida dialoger minska. Det är viktigt att det finns en reell möjlighet för medborgarna att påverka.

- Ha ett ärligt uppsåt med dialogen annars kan förtroendet urholkas och intresset för att delta i framtida dialoger minska. Det är viktigt att det finns en reell möjlighet för medborgarna att påverka. Se vidare: Delaktighetstrappan beskriver grad av inflytande.
- Se till att ha en bred och öppen dialog i ett tidigt skede, innan mentala och formella låsningar har uppstått. Det som kommer fram vid dialogen ska fungera som underlag för kommunens vägval i utvecklingen av den fysiska miljön.
- Ta med tjänstemän från de berörda förvaltningarna i dialogen för att kunna diskutera alla frågor som är relevanta för planeringen.
- Åskådliggör det underlag som ni eventuellt redan har tagit fram för planeringen. Tänk på att alla inte är bekväma med att läsa kartor eller ta till sig statistik.
- Välj en kommunikatör och processledare som kan förhålla sig neutral till de synpunkter som kommer upp i diskussionen.
- Välj en möteslokal i närområdet som är tillgänglig för personer med funktionsnedsättning.
- Välj en mötesplats som är ideologiskt och religiöst neutral.
- Ha gärna samma typ av möte vid flera tillfällen, eftersom människor har olika arbetstider.
- Se till att mötet inte krockar med religiösa högtider. På webben kan du söka efter olika kalendrar.
- Skicka vidare synpunkter som inte har med den fysiska planeringen att göra till den förvaltning inom kommunen som ska hantera frågan.
- Ha beredskap för att hantera eventuella konflikter.
- Klargör att det alltid är kommunen som är ansvarig för en detaljplan, inte den privata exploatören.

Praktiska tips inför dialogmöten

Var tydlig med vem som ytterst ansvarar för inbjudan.

Fundera över om det finns anledning att ha en extern mötesledare. Det kan behövas en professionell samtalsledare och det kan vara bra för balansen med en helt neutral person.

Försök att ha två personer som mötesledare, gärna en kvinna och en man i olika åldrar.

Gör gärna en riktad inbjudan till personer eller grupper som kan vara svåra att få med sig i dialogen.

Tänk på att även personer med funktionsnedsättning ska kunna komma in i lokalen. De kan behöva särskild utrustning för att delta.

Praktiska tips vid skriftlig kommunikation

Överväg i vilken form ni vill ha in synpunkterna.

Utgå gärna från konkreta frågor som medborgarna känner sig berörda av.

RELATERAD INFORMATION

På Boverket

[Generella tips](#) [[/sv/samhallsplanering/kommunal-](#)

[planering/medborgardialog1/metoder-och-kanaler/generella-tips/](#)]

[Delaktighetstrappan beskriver grad av inflytande](#)

[[/sv/samhallsplanering/kommunal-planering/medborgardialog1/vad-ar-](#)

[medborgardialog/delaktighetstrappan-beskriver-grad-av-inflytande/](#)]

[Enkäter och intervjuer](#) [[/sv/samhallsplanering/kommunal-](#)

[planering/medborgardialog1/metoder-och-kanaler/enkater-och-intervjuer/](#)]

På andra webbplatser

[Checklista för lokaler på Myndigheten för Delaktighets webbplats](#)

[\(länk till annan webbplats\)](#)

[[http://www.mfd.se/globalassets/dokument/publikationer/2015/2015-5-checklista-](#)

[tillgangliga-moten-och-konferenser.pdf](#)]

Återkoppling

- Använd samrådsversionen av planen som återkoppling till dem som deltog i dialogen.
- Komplettera remissen med möten där ni går igenom vad som har kommit fram under samrådet.

RELATERAD INFORMATION

På andra webbplatser

[Dialogstöd för medinflytande från Göteborgs stad \(länk till annan webbplats\) \[http://dialog.socialhallbarhet.se/\]](http://dialog.socialhallbarhet.se/)

Bekräftelse

Kommunen har skyldighet att hålla öppet för synpunkter fram till dess att utställningstiden eller granskningstiden är slut. Men kommunens planförslag ska vara så väl behandlat under samrådet att alla stora frågor ska vara avgjorda när det kommer till utställning eller granskning. Det är alltså inte fråga om dialog i detta skede.

- Använd utställningen eller granskningen som bekräftelse på den genomförda medborgardialogen.
- Komplettera utställningen eller granskningen med informationsmöten där ni går igenom vad som har kommit fram under hela medborgardialogen.

Metoder och kanaler



Medborgardialog i Trelleborg. Foto: Thomas Larsson /Trafikverket

Här beskrivs några metoder för att möta medborgarna. Det finns fler och många av metoderna liknar varandra. Varje kommun utvecklar sina metoder utifrån resurser och behov.

Generella tips

Gå via skolan eller förskolan

Gåturer och trygghetsvandringar

Charette – nå samsyn genom kreativ samverkan

Cultural planning och konst som redskap

Värderosen som metod för dialog och analys

SWOT-analys

Kartor för att synliggöra

Enkäter och intervjuer

Sociala medier

Generella tips



Se motstånd och kritik som bevis på engagemang

När ny bebyggelse planeras är det vanligt att planerna stöter på motstånd från närboende. Du som har bjudit in medborgarna till dialog kring en välbehövd utbyggnad kan känna dig frustrerad när det mest blir protester på mötet. Men invändningar och protester är inte bara hinder i planprocessen. De är också tecken på engagemang och kanske en möjlighet att genom dialog hitta alternativa lösningar.

Försök att fånga upp kommentarer även från dem som är positiva till en utveckling. Om reaktionerna mest är negativa kan man fråga vad de som bor där i stället skulle vilja se för lösning. Engagemang i ett område kan vändas till en positiv kraft.

Ett tips är också att inte inleda dialogen med ett förslag till utbyggnad utan i stället börja med en mer allmän fråga: Hur tycker ni att den här stadsdelen behöver utvecklas? Hur ska vi lösa behovet av nya bostäder för ungdomarna och för de äldre?

Lyssna på vad som sägs – inte hur det sägs

Människor kan ha svårt att uttrycka sig inför en större grupp. Effekten kan bli att sättet de uttrycker sig på upplevs som kantigt och aggressivt. Lyssna därför på vad som sägs, inte hur det sägs!

Många kommuner väljer att använda någon mötesmetod som bygger på gruppdiskussioner. Detta för att aktivera fler av mötesdeltagarna och komma bort från de traditionella stormötena, där medborgarna har en mer passiv roll.

Sök upp medborgarna i deras vardag

Sök gärna upp medborgarna i deras vardag. Det kan handla om att bjuda in till

dialog i bostadsområdet, på torget, på arbetsplatsen, i skolan och på äldreboendet. Vid speciella evenemang är många människor i rörelse och det är ett bra tillfälle att nå ut brett.

Inkludera dem med funktionsnedsättning i dialogen

Möteslokalen och mötesformen ska vara tillgänglig för alla som vill delta, även de som har någon typ av funktionsnedsättning. En särskild checklista har tagits fram för detta och finns på webbplatsen för Myndigheten för delaktighet du hittar en länk i "Relaterad information". Det kan finnas tillfällen då det är svårt att träffas fysiskt och då kan videokonferenser, webbmöten och telefonmöten vara bra alternativ. Ta gärna kontakt med de lokala intresseorganisationerna inom funktionshinderrörelsen.

Sverige ska samråda med och aktivt involvera personer med funktionsnedsättning genom de organisationer som företräder dem.

Intresseorganisationer för personer med funktionshinder

Funktionshinderrörelsen omfattar en mängd olika organisationer och förbund. På riksnivå finns Handikappförbunden som en paraplyorganisation för en mängd olika förbund liksom federationen Lika Unika och även NUFT, Nätverket unga för tillgänglighet, som är ett nätverk av olika ungdomsorganisationer.

Det finns också andra regionala och lokala samarbetsorgan kring funktionshindersfrågor och tillgänglighet.

RELATERAD INFORMATION

På Boverket

[Ett attraktivt Dalby med ny identitet \[/sv/samhallsplanering/kommunal-planering/medborgardialog1/hur-har-andra-gjort/fokus-dalby/\]](#)

På andra webbplatser

[Metoder för möte från Malmö stad och Region Skåne på Malmö stads webbplats \(länk till annan webbplats\)](#)

[\[http://www.malmo.se/download/18.5318eb00141e9eff6f51470/1383643859078/Metoder_f%C3%B6r_m%C3%B6ten.pdf\]](http://www.malmo.se/download/18.5318eb00141e9eff6f51470/1383643859078/Metoder_f%C3%B6r_m%C3%B6ten.pdf)

[Checklista för lokaler på webbplatsen för Myndigheten för delaktighet. \(länk till annan webbplats\)](#)

[\[http://www.mfd.se/globalassets/dokument/publikationer/2015/2015-5-checklista-tillgangliga-moten-och-konferenser.pdf\]](http://www.mfd.se/globalassets/dokument/publikationer/2015/2015-5-checklista-tillgangliga-moten-och-konferenser.pdf)

Gå via skolan eller förskolan



Foto: Thomas Larsson /Trafikverket

Barnen är experter på sin egen miljö och har många tankar och idéer värda att ta till vara i den fysiska planeringen. Det visar erfarenheter från ett projekt som Trafikverket, Folkhälsomyndigheten och Boverket har arbetat med.

När barn får ett uppdrag som är på riktigt så höjs motivationen för barnen. Även ur skolans synvinkel är det sannolikt en vinst. Den fysiska planeringen kan komma in naturligt i ämnen som samhällskunskap, demokrati, bild och matematik. Genom att få barn och ungdomar att diskutera samhällsfrågor och bli lyssnade på utvecklas ett samhällsengagemang, som de förhoppningsvis tar med sig vidare genom livet.

Barns delaktighet i samhällsplaneringen - Film från Trafikverket

Ta barn på allvar – de kan! Fråga barnen och ni får bra svar.
Och det finns inga genvägar i det här arbetet heller.

Mona Modin Tjulin, ordförande i Miljö- och samhällsnämnden i Östersund.

Genom att involvera barnen i planeringen kan planen bli bättre förankrad inte bara hos barnen, utan även hos deras föräldrar och familjer. Metoder för barn och unga är också metoder som kan fungera bra på vuxna, mer sällan tvärtom.

När en plan ska tas fram, ställ tidigt frågan om projektet berör barn och unga. Fundera på hur tidplanen för projektet ser ut. Finns det utrymme för ett samarbete med barnen på skolan och i vilken omfattning? Ta kontakt med rektor eller förskolechef på berörd skola eller förskola. Diskutera möjlig tidplan och lämpliga klasser och åldrar att samarbeta med.

Träffa berörda pedagoger. Försök att ge så tydlig bild som möjligt av vad barnen skulle kunna bidra med. Presentera exempel på olika sätt att arbeta och vilken typ av material som behövs. Diskutera möjlig tidplan och klargör

hur mycket tid respektive part har möjlighet att lägga på samarbetet. Sträva efter att behålla lärarnas engagemang för mer än en enstaka planprocess. Flera kommuner har ett utvecklat samarbete med grundskola och gymnasium. Där har samhällsplanering blivit ett återkommande ämne.

För att barn och unga ska involveras i samhällsplaneringen på ett naturligt och rutinmässigt sätt krävs att planerarna har tillräcklig kunskap om och förståelse för barns rättigheter.

FN:s konvention om barnets rättigheter, artikel 12.1

"Konventionsstaterna skall tillförsäkra det barn som är i stånd att bilda egna åsikter rätten att fritt uttrycka dessa i alla frågor som rör barnet, varvid barnets åsikter skall tillmätas betydelse i förhållande till barnets ålder och mognad."

Källa:

[FN:s konvention om barnets rättigheter, på Regeringens webbplats.](#)

Nio goda råd inför mötet med barnen

- Förankra tidigt och tydligt med skolläring och lärare
- Visa på kopplingen mellan fysisk planering och läroplanen
- Var ute i god tid, tänk på att det är många nationella prov under vårterminen
- Se till att du själv får komma till skolan och presentera vad det är ni vill diskutera med barnen om
- Ge ett tydligt uppdrag till barnen
- Använd kartor och modeller som material
- Var beredd på att så snabbt som möjligt svara på frågor från skolan och barnen under projektiden
- Återkoppla resultatet till barnen och skolan!

RELATERAD INFORMATION

På Boverket

["Unga: Älvstaden" – visioner i Göteborg](#)

[\[/sv/samhallsplanering/kommunal-planering/medborgardialog1/hur-har-andra-gjort/unga-älvstaden--visioner-i-goteborg/\]](#)

[REBUS – Resan till en bättre skolmiljö i Norden](#)

[\[/sv/samhallsplanering/kommunal-planering/medborgardialog1/hur-har-andra-gjort/rebus--resan-till-en-battre-skolmiljo-i-norden/\]](#)

[Barn- och ungdomsparken i Aalborg](#) [\[/sv/samhallsplanering/kommunal-planering/medborgardialog1/hur-har-andra-gjort/barn--och-ungdomsparken-i-aalborg/\]](#)

["Arkitekter i skolan" i Helsingborg](#) [\[/sv/samhallsplanering/kommunal-](#)

[planering/medborgardialog1/hur-har-andra-gjort/arkitekter-i-skolan-i-helsingborg/](#)

[Bidra till fem nationella mål med koppling till inflytande](#)

[/sv/samhallsplanering/kommunal-planering/medborgardialog1/varfor-satsa-pa-utokad-medborgardialog/bidra-till-fem-nationella-mal-med-koppling-till-inflytande/](#)

[Unga tog fram planeringsunderlag för Trelleborgs central](#)

[/sv/samhallsplanering/kommunal-planering/medborgardialog1/hur-har-andra-gjort/unga-tog-fram-planeringsunderlag-for-trelleborgs-central/](#)

[Ungdomarna fick plakett på Jaxtorget i Borlänge](#)

[/sv/samhallsplanering/kommunal-planering/medborgardialog1/hur-har-andra-gjort/ungdomarna-fick-plakett-pa-jaxtorget-i-borlange/](#)

På andra webbplatser

[Barn och unga i samhällsplaneringen på Trafikverkets webbplats](#)

(länk till annan webbplats) [[http://www.trafikverket.se/for-dig-i-](http://www.trafikverket.se/for-dig-i-branschen/Planera-och-utreda/samhallsplanering/samspel-mellan-trafik-och-bebyggelse/Barn-och-unga-i-samhallsplaneringen/)

[branschen/Planera-och-utreda/samhallsplanering/samspel-mellan-trafik-och-](#)

[bebyggelse/Barn-och-unga-i-samhallsplaneringen/](#)

Gåturer och trygghetsvandringar



Ute på trygghetsvandring. Foto: Boverket

Gåturen kan användas i många olika situationer och den är lämplig att kombinera med andra dialog- och samverkansmetoder. Den kan fungera som en bra inledning till en längre dialogprocess.

Metoden kan resultera i en mycket konkret inventering av ett områdes kvaliteter och brister. Börja med att gå ut själv först. Gör egna iakttagelser vid olika tidpunkter, i ljus och mörker. Vad gör människor på olika platser i området? Vilka fysiska och organisatoriska förutsättningar ger platsen/området för livet på platsen?

Genomför ett "vandrande samtal" med högst 20 personer. Stanna på ett antal strategiska punkter. Be deltagarna dela med sig av sina upplevelser och berättelser om vad som händer där vid olika tidpunkter.

Det kan vara intryck, känslor och iakttagelser av ljus, ljud, dofter eller en speciell stämning. Du får alldeles säkert berättelser om hur människor använder miljön och vilka konflikter som uppstår, vilka platser som är särskilt attraktiva och vilka som upplevs som mindre trevliga.

Dokumentera genom att exempelvis spela in samtalet eller fotografera under gåturen.

Trygghetsvandring i tre steg

Metoden för trygghetsvandring är väl etablerad. Gör den gärna i tre steg: förmöte, vandring och ett uppföljande möte. På vandringen är det en fördel om representanter från olika förvaltningar och fastighetsägare deltar för att ta hand om de frågor som uppkommer på vandringen.

Det första mötet kan bestå av en introduktion till ämnet trygghet och diskussion i smågrupper. Mötet avslutas med en sammanställning av de synpunkter som kommit upp under mötet, och den sammanställningen får ligga till grund för planeringen av själva trygghetsvandringen.

Det andra mötet är själva vandringen. För att nå bästa resultat bör man inte vara fler än 20 personer. Fundera på om det finns vinster med att dela in sig i grupper med bara kvinnor respektive män! Att röra sig i samma område men med enkönade grupper kan ge en tydligare bild av eventuella skillnader i hur man uppfattar sin omgivning. Tänk också på att samma plats kan upplevas olika på natten och på dagen, och olika vid olika tidpunkter på året.

Frågor att diskutera på vägen:

- Hur ser området ut i sin helhet?
- Är belysningen på rätt plats och är den funktionell?
- Kan området skapa problem för personer med olika funktionsnedsättningar?
- Finns det trafikleder eller andra inslag i miljön som skapar barriärer?
- Behövs det fler bostäder och butiker, dagis, kulturscener, kolonilotter, arbetsplatser eller andra viktiga funktioner?
- Vilka gång- och cykelvägar är viktigast?
- Finns det alternativa vägar att välja på i dagsljus och mörker? Finns det naturliga mötesplatser? Vilka använder mötesplatserna? Vilka gör det inte?
- Är lekplatsen bra utformad? Är den tillgänglig för alla barn på gården?

Under det tredje mötet redovisar du som representant för kommunen vad ni planerar att göra med de synpunkter som kom fram under vandringen. Vilka synpunkter som kommer att leda till åtgärder och varför andra åtgärder inte kan prioriteras eller varför ni inte anser dem lämpliga att genomföra.

Metoden är framtagen av Gerd Cruse Sondén, Göteborgs stad.

RELATERAD INFORMATION

På Boverket

[Trygghetsvandring med barn och ungdomar i Uddevalla](#)

[\[/sv/samhallsplanering/kommunal-planering/medborgardialog1/hur-har-andra-gjort/trygghetsvandring-med-barn-och-ungdomar-i-uddevalla/\]](#)

Publikationer

[Trygghetsvandring - en vägledning \[sv/om-boverket/publicerat-av-boverket/publikationer/2010/trygghetsvandring-en-vagledning/\]](#)

[Trygghetsvandring - tankar på vägen \[sv/om-boverket/publicerat-av-boverket/publikationer/2010/trygghetsvandring-tankar-pa-vagen/\]](#)

Charette - nå samsyn genom kreativ samverkan

Metoden charette kan användas i den kommunala planeringsprocessen och innebär att i kreativ samverkan nå samsyn.

Metoden hämtar inspiration från bland annat konflikthantering, förhandlingsteori och konsensusbyggande.

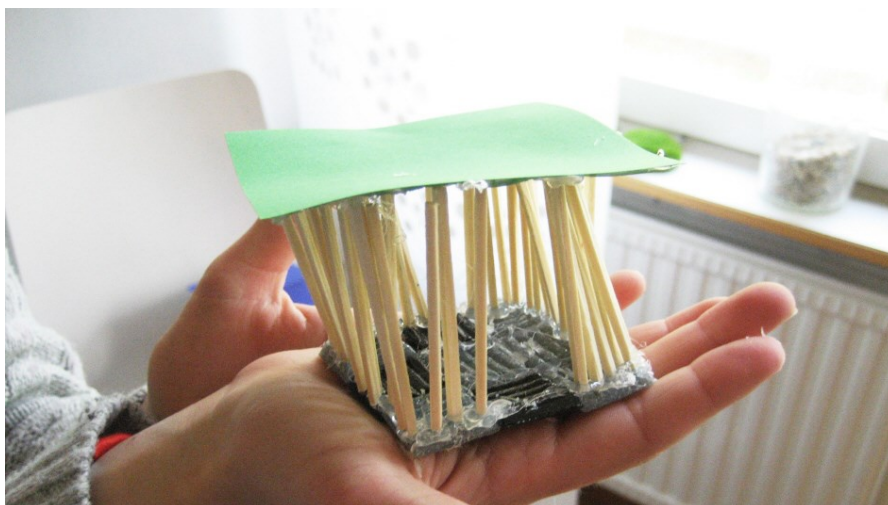
Grundläggande drag

Oavsett varianter på metoden delar alla charetter några grundläggande drag:

- Att den utgör en form av planprocessarbete som syftar till att inkludera alla parter med ett intresse i frågans lösning.
- Att den bygger på kontinuerliga diskussioner och förhandlingar som leder från idé till planförslag.
- Att den leds av en eller flera personer som inte har något egenintresse i den aktuella frågan.
- Att arbetet sker under en kort och koncentrerad tidsperiod med samma grupp deltagare.
- Att ambitionen är att nå en konsensuslösning som har brett stöd bland deltagande parter.

Knutet till workshopen ska det finnas experter i sakfrågan, och ett arbetslag som kan arbeta fram skisser och illustrationer.

Cultural Planning och konst som redskap



Modell av trästickor från projektet Mitt gröna kvarter. Foto: ÖrebroBostäder AB

Cultural Planning är en metod som syftar till att stärka kommunens självbild. Det gör den genom att föra in kulturella perspektiv i samhällsplaneringen och att försöka fånga det som är unikt för en plats, "platsens själ".

Metoden syftar till att ta fram en handlingsplan, som identifierar vad som krävs för att på lång sikt öka livskvaliteten för boende, besökare och yrkesverksamma.

Begreppet kulturella resurser är centralt i Cultural Planning. Det omfattar kultur i vid mening. Kulturella resurser inbegriper inte bara kultursektorn utan även kreativa näringar som till exempel arkitektur, design, reklam, film och foto, mode, turism och det immateriella kulturarvet såsom religion och traditioner.

Metoden brukar genomföras i nio steg:

Steg 1: Förberedelser och förankring

Steg 2: Insamling av kunskap ("mapping"). För att göra kartläggningen kan man använda sig av följande frågor:

- Vilka erkända kulturella resurser finns i området?
- Vilka ännu inte erkända kulturella resurser finns i området?
- Vilka kulturella resurser kan komma att uppstå med rätt uppmuntran och planering?
- Till vilken nytta kan var och en av dessa resurser vara för individens och områdets utveckling?
- Kombinera enkäter med workshoppar. Inventeringen kan göras genom: kartläggning av befintligt material, research, intervjuer och enkäter, fokusgrupper, SWOT-analys, möten och studiebesök.

Steg 3: Analys

Steg 4: Avstämning

Steg 5: Ta fram handlingsplan

Steg 6: Remissrunda

Steg 7: Slutarbete och analys

Steg 8: Lansering

Steg 9: Genomförande, uppföljning och utvärdering

Nå medborgarna genom konsten

Konst kan på olika sätt vara ett användbart redskap i dialogen med medborgare. Det konstnärliga uttrycket kan i sig vara en brygga till dem som bor och verkar på en plats. Att få ta del av konstnärligt arbete kan vara utgångspunkt för en dialog om den miljö man befinner sig i. I dialogen kan konstnären vara en neutral part mellan exempelvis medborgare och kommunala tjänstemän, vilket ofta gynnar dem som i vanliga fall inte brukar komma till tals.

RELATERAD INFORMATION

På Boverket

[Cultural planning på Tjörn](#) [/sv/samhallsplanering/kommunal-planering/medborgardialog1/hur-har-andra-gjort/cultural-planning-pa-tjorn/]

[Konsten som katalysator i Sundbyberg](#) [/sv/samhallsplanering/kommunal-planering/medborgardialog1/hur-har-andra-gjort/konsten-som-katalysator-i-sundbyberg/]

På andra webbplatser

[Att fånga platsens själ. En handbok i Cultural Planning från Regionförbundet och SKL \(länk till annan webbplats\)](#)

[\[http://www.culturalplanninglaboratory.se/sites/default/files/dok/bok_att_fanga_platsens_sjal.pdf\]](http://www.culturalplanninglaboratory.se/sites/default/files/dok/bok_att_fanga_platsens_sjal.pdf)

[Fångad av platsens själ - ett treårigt projekt med elva kommuner i Västra Götaland \(länk till annan webbplats\)](#)

[\[http://culturalplanninglaboratory.se/sites/default/files/dok/cpl_fangad_av_platsens_sjal.pdf\]](http://culturalplanninglaboratory.se/sites/default/files/dok/cpl_fangad_av_platsens_sjal.pdf)

Dokument

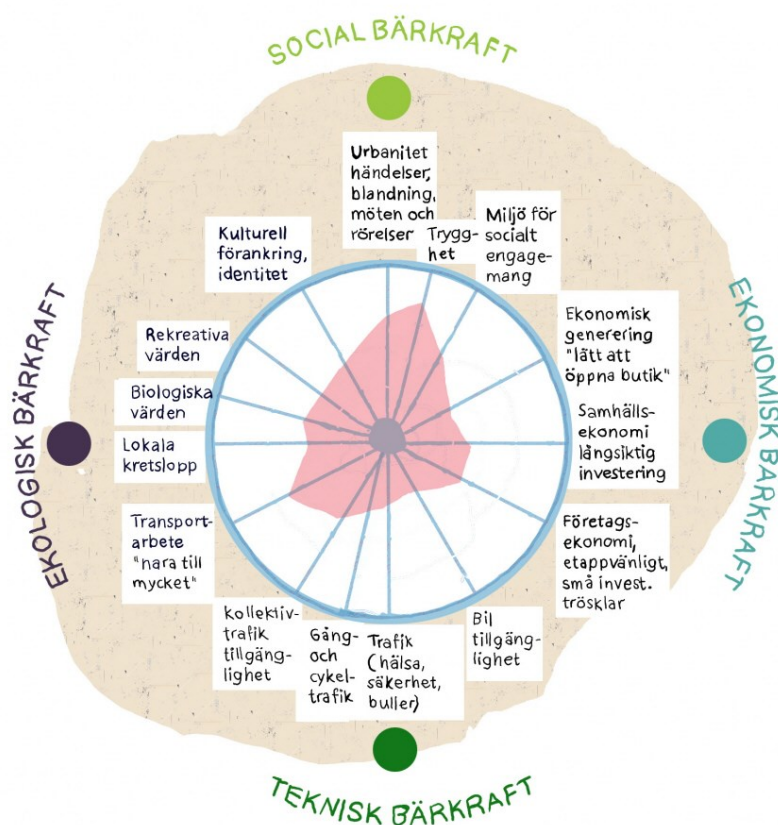
[Konst som redskap i Örebro \(zip-fil\)](#)
[\[/contentassets/d81699fdd7834b57a664a02d1f2b73b9/kicki-hendahl.zip\]](#)
27,6 MB

Värderosen som metod för dialog och analys

Värderosen är ett verktyg för att beskriva, diskutera och värdera hur vi ser på vår stad och hållbarheten i olika förslag för stadsutveckling.

Verktyget består av ett cirkeldiagram, ungefär som ett hjul med ekrar, där ekrarna symboliserar faktorer för hållbar utveckling. Bedömningar av ekologisk, social, ekonomisk och fysisk hållbarhet sammanställs i femton hållbarhetsfaktorer:

- Urbanitet, händelser, blandning, möten och rörelser
- Trygghet
- Miljö för socialt engagemang
- Ekonomisk generering
- Samhällsekonomi, långsiktig investering
- Företagsekonomi
- Biltillgänglighet
- Trafik, hälsa, säkerhet och buller
- Gång- och cykeltrafik
- Kollektivtrafikgänglighet
- Transportarbete – nära till mycket
- Lokala kretslopp
- Biologiska värden
- Rekreativa värden
- Kulturell förankring, identitet



Värderosen. Illustration: Anna Ödlund

Hjulets mitt anger den sämsta hållbarheten medan hjulets yttre del markerar bästa möjliga hållbarhet. Om planen tillgodoser till exempel trygghetsaspekter så hamnar markeringen långt ut på ekern för trygghetsvärdena och innebär större hållbarhet i det avseendet. Ju större det inringade området i hjulet – eller värderosen – är desto mer hållbart är planförslaget.

Värderosen ger en översiktlig bedömning utan några exakta siffror men det är ändå en fördel om bedömningen görs av personer med specialkunskap inom de aktuella områdena. Statistik och forskning kan också ligga till grund för bedömningen. Värderosens redovisning kan kompletteras med en beskrivande text till varje aspekt. Det finns också möjlighet att lägga till egna ekstrar till analysen.

Metoden kommer bäst till sin rätt i tidiga skeden av medborgardialogen. Den kan användas som en metod för att analysera om ett planförslag stödjer en hållbar utveckling och visualisera olika alternativs kvaliteter.

Verktuget är utvecklat av Arken Arkitekter och Ekologigruppen.

SWOT-analys



SWOT-analysens delar. Illustration: Boverket

Att genomföra en SWOT-analys under planeringsarbetet ger dig en snabb överblick över nuläget och information om vad som behöver utvecklas.

I ett fyrfältsschema antecknas starka respektive svaga sidor samt vad som uppfattas som hot och möjligheter. Metoden kan användas såväl vid översiktlig planering som vid detaljplanering.

SWOT står för de engelska orden strengths, weaknesses, opportunities och threats – styrkor, svagheter, möjligheter och hot. Metoden är från början ett företagsekonomiskt planeringshjälpmedel men den används i dag inom många områden. I en medborgardialog kan du använda SWOT-analys som metod för gruppdiskussioner.

Kartor för att synliggöra



Foto: Anja Callius

Att låta deltagarna i en medborgardialog själva beskriva den fysiska miljön med hjälp av kartor kan ge en värdefull utgångspunkt för en diskussion om hur den miljön bör utvecklas.

Analysera den urbana miljön enligt Lynch

1960 lade stadsplaneraren Kevin Lynch fram en teori om hur människor upplever och förhåller sig till den byggda miljön. Teorin grundade sig på empiriska studier och beskriver hur människor skapar sig mentala kartor över den urbana miljön. I en medborgardialog skulle deltagarna kunna få rita upp en bild över samhällets struktur utifrån Lynchs begrepp.

Han utgår från följande formelement: landmärken (enstaka föremål i stadsbilden som utmärker sig, till exempel en kyrka), stråk (kan vara gator där människor förflyttar sig), knutpunkter (platser där människor och trafik möts, till exempel ett torg) och delare (kan utgöras av barriärer som branter och trafikleder) samt områden (som till exempel bostads- och verksamhetsområden som har likartad struktur).

Beroende på hur en person upplever en plats tar sig kartan olika uttryck och den visar på de begränsningar, möjligheter och upplevelser som platsen innehåller för just den personen. Detta kan ge ett användbart underlag för den fortsatta dialogen. Metoden kan kombineras med exempelvis en SWOT-analys.

Ta reda på vad barn tycker – Barnkartor i GIS

Metoden "Barnkartor i GIS" har som syfte att fånga upp ungas upplevelser av och uppfattningar om miljön och notera vad de vill ändra på. Metoden används i skolan och resultatet visar barnens synpunkter på specifika platser mellan bostad och skola. Genom att använda Barnkartor i GIS lär sig barnen att använda och hitta digitala kartor och att uttrycka synpunkter i

samhällsfrågor.

Metoden går ut på att olika upplevelser på platser markeras på en digital karta med ritverktyg. Samtidigt besvarar barnen en enkelt utformad enkät om platserna. Informationen från enkäten kopplas till kartan för lagring och bearbetning i GIS. Lärarna deltar också i undersökningen, för att komplettera barnens redovisning.

Det här planeringsunderlaget kan passa i olika skeden av planeringen. Metoden kan också vara en tillgång när det finns särskilda problem att lösa, som till exempel trafiksäkerhets- och trivselsfrågor.

Inför det digitala arbetet hålls ett förberedande möte om vad som kommer att hända. Då diskuteras också vad en karta är och barnen uppmuntras att börja tänka på platser och vägar som är viktiga för dem.

De digitala enkätfrågorna kan knyta an till ett särskilt tema. Metoden kan fördjupas med intervjuer eller vandringar i området. Att samtidigt fotografera ger bra dokumentation.

Det är viktigt att återkoppla till barnen, exempelvis i form av en rapport eller ett möte där man samtalar om resultaten.

Enkäter och intervjuer



Ställ frågor genom ett frågeformulär

Ett frågeformulär behöver utformas så att det är lättförståeligt, tilltalande och inte för omfattande. Här beskriver vi exempel på olika sätt att samla in skriftliga synpunkter från medborgarna.

För att kunna dra generella slutsatser behöver du göra en bortfallsanalys, det vill säga kontrollera så att inte de som inte har besvarat enkäten skiljer sig väsentligt från dem som svarat. Om du kan se att det är vissa grupper som inte har besvarat enkäten bör du försöka nå de grupperna på annat sätt.

Att få in synpunkter från människor med funktionsnedsättning kräver en annan typ av förberedelser och ofta andra metoder. När det gäller personer med synnedsättning kan frågorna i stället ställas vid en personlig intervju.

Kommunicera med vykort

Att dela ut frankerade vykort är ett enkelt sätt att få in synpunkter från medborgarna. Vykorten kan läggas ut på bibliotek och i andra offentliga miljöer. De kan ha korta, förtryckta frågor eller vara blanka för fria kommentarer.

Vykortet kan knytas till en utställning om ett visst utvecklingsområde i kommunen eller till resultat från en workshop. Man kan då be medborgarna kommentera just detta på vykortet.

Intervjua medborgarna

Intervjuer kan ge en bred förståelse för hur människor i olika åldrar uppfattar och använder sin närmiljö.

Forma intervjuerna som lätta samtal, till exempel berättarcafèer, där deltagarna kan berätta hur de upplever sin närmiljö. Intervjua gärna också nyckelpersoner som poliser, fritidsledare, socialtjänstanställda, brevbärare och vaktmästare

som kan bidra med sitt perspektiv.

Säkerställ att du har en neutral inställning till den som intervjuas och till ämnet.

Förbered dig extra noga om du intervjuar personer med funktionsnedsättning, till exempel någon med nedsatt hörsel. Du kan behöva en speciell lokal med god akustik och hörselslinga.

RELATERAD INFORMATION

På Boverket

["Gula lappen" visade vägen till bättre medborgardialog i Karlshamn](http://www.boverket.se/sv/samhallsplanering/kommunal-planering/medborgardialog1/hur-har-andra-gjort/gula-lappen-visade-vagen-till-battre-medborgardialog-i-karlshamn/)
[\[sv/samhallsplanering/kommunal-planering/medborgardialog1/hur-har-andra-gjort/gula-lappen-visade-vagen-till-battre-medborgardialog-i-karlshamn/\]](http://www.boverket.se/sv/samhallsplanering/kommunal-planering/medborgardialog1/hur-har-andra-gjort/gula-lappen-visade-vagen-till-battre-medborgardialog-i-karlshamn/)

Sociala medier

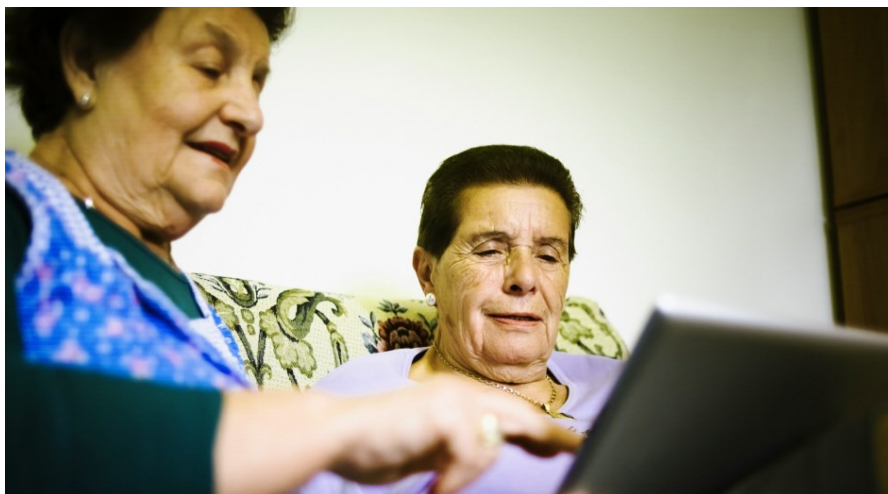


Foto: Johner/Cultura Creative

Väldigt många människor är i dag aktiva på sociala nätverk, till exempel Facebook. Att starta Facebook-grupper kring olika frågor kan vara en effektiv kanal för att nå ut.

De flesta kommuner finns på Facebook och en del använder Facebook i medborgardialogen. Det kan vara ett sätt att sprida inbjudningar till möten och andra aktiviteter under dialogen. Sociala medier kan också fungera som en kanal för att fånga upp och besvara frågor och kommentarer. Det gäller förstås då att ha resurser att ta hand om de frågor och synpunkter som kommer in den vägen.

Om ni efterlyser synpunkter via till exempel Facebook, så var tydlig med att det även går att lämna synpunkter skriftligen, via mejl eller vanligt brev.

Många använder sociala medier i dialogen

Nio av tio kommuner använder Facebook för kommunikation med medborgarna. Ungefär hälften av dem har ett aktivt konto för Twitter. Det visar en enkätundersökning som Sveriges kommuner och landsting (SKL) genomförde november och december 2013. (SKL:s webbplats 2014-04-24)

Med websändning kan fler vara delaktiga

Webbsändning kan också vara ett alternativ för att nå ut till fler. Genom att sända ett dialogmöte på webben kan även de som inte har tid eller möjlighet att ta sig till möteslokalen delta. Känslan av delaktighet kan ökas genom att samtidigt ge möjlighet för intresserade att ställa frågor och kommentera via Facebook eller andra sociala medier under mötets gång.

Var försiktig med personuppgifter på nätet

Det kan vara känsligt, med hänsyn till personuppgiftslagen, att använda sociala medier för det formella samrådet kring en plan. Planförslag innehåller ibland

personuppgifter, till exempel utdrag ur fastighetsregistret. Ta i så fall bort dessa uppgifter innan ni lägger ut förslaget på nätet.

Om personuppgiftslagen

Allt fler kommuner, myndigheter och företag använder sig av Facebook, Twitter, bloggar och andra typer av sociala medier som kommunikationskanaler. Användningen av dessa medier kan innebära att personuppgifter behandlas, vilket i sin tur innebär att organisationerna måste se till att följa reglerna i personuppgiftslagen (PUL).

Personuppgiftslagen skiljer mellan strukturerade och ostrukturerade personuppgifter. Om kommunen skapar en Facebook-sida, en blogg eller använder sig av Twitter är de personuppgifter som finns där oftast "ostrukturerade", i personuppgiftslagens mening. Då är publiceringen tillåten så länge uppgifterna inte är kränkande.

Den som använder sig av sociala medier ansvarar för att detta sker inom lagens ram. På Datainspektionens webbplats finns mer information om personuppgifter i sociala medier, se under "Relaterad information".

Checklista om sociala medier från SKL

Sveriges Kommuner och Landsting (SKL) har tagit fram ett förslag till en checklista för kommuner som vill använda sociala medier i sin kommunikation med medborgarna. Där finns också ett PM om de juridiska frågorna.

I SKL:s juridiska PM står bland annat att alla inlägg som publiceras via sociala medier är att betrakta som "allmän handling", och att de därmed ska kunna tas fram på begäran. Men ni behöver inte diarieföra allt material. SKL bedömer att så länge det inte rör sig om handlingar som omfattas av sekretess behöver de inte registreras. Då räcker det att de inlägg som görs på kommunens egen webbplats struktureras på ett sådant sätt på webbplatsen att de är lätt sökbara.

RELATERAD INFORMATION

På Boverket

[Policy för personuppgifter och e-post \[/sv/om-boverket/om-webbplatsen/policy-for-personuppgifter-och-e-post/\]](#)

På andra webbplatser

[Om sociala medier på Sveriges Kommuner och Landstings \(SKL\) webbplats \(länk till annan webbplats\)](#)

[\[http://www.skl.se/4.772895e214641fb368db6279.html\]](http://www.skl.se/4.772895e214641fb368db6279.html)

[Om personuppgifter i sociala medier på Datainspektionens webbplats \(länk till annan webbplats\)](#)

[\[http://www.datainspektionen.se/lagar-och-regler/personuppgiftslagen/sociala-medier/\]](http://www.datainspektionen.se/lagar-och-regler/personuppgiftslagen/sociala-medier/)

Hur har andra gjort?



Utställning om Jaxtorget i Borlänge. Foto: Thomas Larsson /Trafikverket

Det finns en hel del erfarenheter av att ha en utökad dialog med medborgarna i den översiktliga samhällsplaneringen. Här hittar du exempel på hur olika kommuner har valt att göra.

[*Ett attraktivt Dalby med ny identitet*](#)

[*I Östersund påverkar barn och ungdomar kommunens detaljplaner*](#)

[*"Gula lappen" visade vägen till bättre medborgardialog i Karlshamn*](#)

[*"Unga: Älvstaden" – visioner i Göteborg*](#)

[*Unga tog fram planeringsunderlag för Trelleborgs central*](#)

[*Ungdomarna fick plakett på Jaxtorget i Borlänge*](#)

[*Trygghetsvandring med barn och ungdomar i Uddevalla*](#)

[*Barn- och ungdomsparken i Aalborg*](#)

[*REBUS – Resan till en bättre skolmiljö i Norden*](#)

[*"Arkitekter i skolan" i Helsingborg*](#)

[*Datorspel om "Mina kvarter" i Helsingborg*](#)

[*Helsingborg "Dialog 3.0"*](#)

Cultural planning på Tjörn

Fixfabriken i Majorna – omvandling av industriområde

Konsten som katalysator i Sundbyberg

Designdialog i Alby, Botkyrka

Medborgarnas vision konkretiseras i nya Gällivare

Spelet om Gustavsberg

Ett attraktivt Dalby med ny identitet



Ett snabbmöte med kommunens politiker och invånare. Foto: Gunnar Menander

Med uppdraget att marknadsföra Dalby i Lunds kommun som en framtida attraktiv boendeort och ett modernt stationssamhälle med utgångspunkt i Dalbys identitet, genomfördes Projekt Fokus Dalby från hösten 2010 till och med 2013.

Tio lärdomar från Fokus Dalby

1. Förankringen i lokalsamhället och i den kommunala verksamheten var en framgångsfaktor
2. Det är viktigt att ha en centralt belägen lokal som är lätt att nå för alla
3. Det är viktigt med ett helhjärtat politiskt engagemang
4. Möt kommuninvånarna där de är, inte där du är
5. Möt kommuninvånarna när de har tid, inte när du har tid
6. Variera mötesformerna
7. Medborgarengagemang kräver flexibilitet
8. De som arbetar med medborgardialog behöver kunna lägga upp sin arbetstid beroende på arbetsuppgifterna, alltså inte "kontorstid"
9. Medborgarkontoren skulle kunna spela en mer strategisk roll
10. Det behövs en central resurs i kommunen som arbetar med medborgardialog och som kan vara ett stöd till kommunens tjänstemän och politiker

Utbyggnad av järnväg och nya bostäder

Bakgrunden till projektet var att en kraftfull ökning av antalet bostäder planerades i Dalby i kommunens översiktsplan (ÖPL-98). En pådrivande faktor för den kraftiga utbyggnaden av kommunen österut var Simrishamnsbanan, den planerade järnvägsförbindelsen mellan Malmö och Simrishamn med bland annat järnvägsstation i Dalby.

I översiktsplanen från 2010 (ÖP 2010) fastställdes att en tredjedel av de framtida bostäderna i Lund skulle lokaliseras österut till framför allt Dalby och Veberöd. Antalet bostäder i planberedskap för Dalby skulle vara cirka 3 500, vilket skulle innebära ett fördubblat invånarantal under planperioden.

Dialog och kommunikativt arbetssätt blev vägledande i arbetet liksom begreppen: **Långsiktighet**, **Delaktighet** och **Samverkan**. Projektet har arbetat efter följande inriktningar:

- Identifiera och initiera projekt med utgångspunkt i dalbybornas förslag om förändringar/förbättringar i Dalby
- Förmedla lokala önskemål och förslag till kommunala nämnder och förvaltningar
- Hitta och pröva metoder, modeller och arbetssätt som utvecklar Lunds kommuns dialog med sina medborgare.

Arbetsboken är huvudsaklig metod

Som huvudsaklig metod har arbetsmetoden Arbetsboken använts. Denna metod används för att arbeta fram förändringar baserade på de berördas egna synpunkter. Alla som är med har samma möjligheter att komma till tals. Målet är att finna de bästa idéerna. Arbetsboken består av tre delar.

I den första delen kan alla boende/verksamma i Dalby svara på de frågor som tagits upp. Exempel på frågor som har tagits upp är:

- Dalby är en god plats att växa upp i för barn och unga. Hur kan det bli ännu bättre?
- Det talas ofta om Dalby identitet. Vad är Dalby för dig?
- Man ska ta sig till och från Dalby och man måste förflytta sig inom Dalby. Hur skulle du vilja ha det?
- Det kommer att byggas mycket i Dalby framöver. Hur skulle du vilja bo?
- Det är mycket grönt i och kring Dalby. Hur vill du använda det som inte är trädgårdar, gator och vägar?
- Behovet av bra butiker och olika typer av service ökar med fler invånare. Hur vill du att detta ska se ut?
- Ett bra liv innefattar också en bra fritid. Vilka förutsättningar behövs för att du ska kunna ha en bra fritid i Dalby?
- Ett hållbart Dalby är framtidens Dalby. Var har du för synpunkter på Dalbys miljö?
- På vilket sätt vill du vara med och påverka Dalbys framtid?
- Övriga synpunkter som du vill dela med dig av.

I den andra delen redovisas samtliga inkomna synpunkter. På så sätt kan alla få se vad alla andra svarade. I Arbetsbok 3 sammanställs synpunkterna från Arbetsbok 1 och 2 till konkreta förslag och innehåller en plan hur arbetet går vidare med det framtida Dalby.

Dialoger på olika sätt

För att få största möjliga transparens i projektet arbetades det med en aktivitetsplan, som kontinuerligt reviderades. Projektets ledningsgrupp och styrgrupp fick genom aktivitetsplanen total insyn i verksamheten. En viktig uppgift i verksamheten var en kontinuerlig dialog med lokala föreningar och

organisationer. Många olika aktiviteter genomfördes i projektet. Här nedan presenterar vi ett urval. Vill du läsa om alla aktiviteterna kan du läsa mer om projektet under i "Relaterad information" och länken slutrapport.

Som avstamp inför det treåriga arbetet genomfördes en idédag för politiker och förvaltningschefer, med inriktning på ortens kultur, men även med inspelade intervjuer med inspiratörer. Stadsbyggnadskontoret presenterade också aktuella planer för Dalby.

Som ett nästa steg bjöds allmänheten in till en workshop, som lockade 250 deltagare. Inbjudan till workshopen gick ut genom affischering i byn, e-post, hushållsutskick, artikel i lokaltidningen och annonsering i Dalbybladet. Cirka 200 idéer kom in under dagen med rubrikerna: byggande, fritid, kultur, mötesplatser, miljö, centrum, barn och unga, idrott, parker/grönområden, kommunikationer och företagande. Det fanns också möjlighet att lämna sina kontaktuppgifter om man ville få ytterligare information eller inbjudningar framöver.

Projektet använde sig av olika kanaler för att nå olika grupper. Ett vykort skickades till exempel ut till nyinflyttade dalbybor, som erbjöds att via Fokus Dalbys hemsida eller talongen på vykortet svara på frågan: **Varför valde du/ni att flytta till Dalby?**

Svaren arbetades in i arbetsbok 3. För att också ge dem möjlighet att lära känna bykärnan bjöd Fokus Dalby i samverkan med andra kommunala förvaltningar in till ett antal picknickar. Inbjudan till dessa picknickar skickades ut genom hushållsutskick till nyinflyttade, affischering i byn och digitalt nyhetsbrev.

För att fånga upp äldres dalbybors uppfattningar om ortens framtid, identifierade pensionärsrådet i Dalby tre teman som genomlystes i tre fokusgrupper: **Seniorboende**, **Centrumfrågor** och **Mötesplatser**. Anteckningar från mötena sammanställdes och skickades ut via post till samtliga deltagare, pensionärsföreningar, pensionärsrådet samt till berörda förvaltningar.

Genom en grupp utsedd av de befintliga mamma- och pappagrupperna i Dalby kunde kommunen få en uppfattning om hur gruppen upplever befintliga lek- och parkmiljöer i byn. Resultatet avrapporterades vid ett informationsmöte i Allaktivitetshuset.



Dalbypåsen innehåller "godis" för kommuninvånarna. Foto: Annika André

En annan aktivitet för att öka Dalbys attraktivitet var genom **Dalbypåsen**. Den som bor eller verkar i Dalby kunde söka bidrag med max 5 000 kronor till projekt som skulle bidra till att göra Dalby mer attraktivt för boende och besökare. Exempel på projekt som erhöll stöd var: Geologins dag, Tillfällig skateboardramp, utställning om "Dalby vi minns", Tjejmässa, Nattvandrarverksamhet.

Alla dalbybor fick också möjlighet genom ett öppet möte säga sin mening om busstrafiken till och från Dalby. Resultatet från mötet överlämnades till Skånetrafiken och berörda förvaltningar i Lunds kommun.

En särskild kraftsamling lades på centrumfrågan i Dalby. Genom workshop med näringsidkare och verksamma, fokusgrupper med pensionärerna, promenad med fastighetsägare och kommunala aktörer kunde en gemensam nulägesbild tas fram, men också för att titta på potentialen i den befintliga miljön. Bland annat aktualiserades frågeställningarna: Hur kommer de centrala delarna av Dalby att påverkas av det planerade stationsområdet? Vad behöver Dalby av utökad service? Vilka blir effekterna på nuvarande affärscentrum när stationsområdet byggs ut?

För att ge allmänheten en möjlighet att upptäcka det nya bostadsområdet Påskagänget i Dalby bjöd projektet i samverkan med byggherrar i Påskagänget, Bo i Dalby, tekniska förvaltningen samt Dalby GIF, in till en söndag med möjlighet att träffa byggherrar, besöka visningshus, men också för att delta på premiärvisningen av den framtagna Dalbyfilmen.

Genom att inspirera personalgrupperna inom Dalbys hela rektorsområde till aktiv medverkan i utveckling Dalby bjöd man in till ett informationsmöte. Tillsammans med skola och kultur & fritid arbetades det fram en projektplan för att komma framåt mot en ny skola upp till årskurs 9 och mötesplats Dalby.



Öppet möte i aktivitetshuset. Foto: Gunnar Menander

Kontinuerligt under hela projektiden hölls en aktiv dialog med berörda kommunala förvaltningar. Detta skedde genom förvaltningschefsgruppens ordinarie möten samt genom besök i förvaltningarnas ledningsgrupper, den så kallade Förvaltningsresan.

Återkoppling och utvärdering

I samband med att projektet Fokus Dalby skulle avvecklas bjöds Dalbyborna in till en återkoppling, där bland annat dalbyborna hade speeddejting med Lunds politiker. Inbjudan till eventet skedde genom vykort till alla boende och verksamma i Dalby, artiklar och annonser i Dalbybladet, banderoll på Allaktivitetshusets fasad i tre veckor före eventet, pressrelease, digitalt nyhetsbrev, lokal affischering, webbplats och Facebook. I aktiviteten deltog cirka 700-800 dalbybor, 70-tal tjänstemän och 25 politiker.

Projektet har också följts upp med en utvärdering av projektet. Av denna kunde konstateras att informationen kring Fokus Dalby har väckt kvinnornas intresse i något högre uträkning än männens. Bland de Dalbybor som har medverkat vid någon av de aktiviteter som har anordnats, var det en större andel män som har upplevt att de har haft möjlighet att påverka jämfört med kvinnor.

Av studien framgår också att flertalet av de berörda politikerna tror att Fokus Dalby i viss mån har haft betydelse för det framtida Dalby. Bland annat genom dialogen mellan medborgare och politiker och att en känsla kan skapas av de boende och verksamma i Dalby av att de kan påverka framtiden.

RELATERAD INFORMATION

På Boverket

[Generella tips \[sv/samhallsplanering/kommunal-planering/medborgardialog1/metoder-och-kanaler/generella-tips/\]](#)

På andra webbplatser

[Filmer om Fokus Dalby på kommunens webbplats. Se främst Öppet möte Fokus Dalby 6 februari 2011 \(länk till annan webbplats\)](#)

[\[http://www.lund.se/dalbyfilmer/\]](http://www.lund.se/dalbyfilmer/)

[Slutrapport om projektet på kommunens webbplats \(länk till annan webbplats\) \[http://www.lund.se/fokusdalbysslutrapport\]](#)

I Östersund påverkar barn och ungdomar kommunens detaljplaner



Foto: Thomas Larsson /Trafikverket

I Östersund deltar barn och ungdomar i den fysiska planeringen. Det ger nya idéer och annorlunda detaljplaner, samtidigt som barnen lär sig hur den kommunala demokratin fungerar, berättar Mona Modin Tjulin, som är ordförande i Miljö- och samhällsnämnden.

I Östersund är det självklart bland politiker, pedagoger och planerare att barn och ungdomar bidrar med kompetens i detaljplanearbetet. Barn i förskoleåldern har ofta en annan syn på hur gångvägar och cykeltrafik ska utformas i deras bostadsområden. Det beror på att de känner sina områden väldigt väl och har ett annat perspektiv. De kan också tidigt peka på var de inte vill vara och leka.

En naturlig del i arbetet



Mona Modin Tjulin. Foto: Östersunds kommun

– Vi är övertygade om att barn och ungdomar tillför mer kompetens, samtidigt som de själva får kontakt med spännande yrken. I varje detaljplanebesked ingår i dag ett ställningstagande till om barn och ungdomar ska vara med och påverka detaljplaner, säger Mona Modin Tjulin, som är ordförande i Miljö- och samhällsnämnden.

I arbetet med detaljplaner har barnens uppgift varit att peka ut vilka områden som ska undantas från bebyggelse, vilka områden som är mindre värdefulla

och vad som gör att barn trivs i ett nytt område.

Barnen har tittat på flygbilder, kartor och modeller för att redovisa sina synpunkter och var de vistas i området. Kommunen har samarbetat med barn i klass fyra och fem samt en femårsgrupp i förskolan.

Planerare och pedagoger

I skolan träffades pedagoger och planerare under en studiedag som innehöll information om planprocessen, kartor och modeller. Pedagogerna utformade den pedagogiska delen med uteaktiviteter, matematik och samhällskunskap. Sedan blev det studiebesök på stadsbyggnadskontoret för att barnen skulle se vilka kartor och dataprogram som planerarna använder när de ritar kartor. Andra fick titta på illustrationer av bostadsområden och diskutera vad som fanns på kartorna, till exempel höjder, gångvägar och garage.

Stort intresse för barnens förslag

Barnens förslag, tankar och idéer redovisades vid en särskild dag på skolan för drygt 60 politiker, tjänstemän och representanter från olika myndigheter. Kommunen har sammanställt barnens åsikter och kunskaper om området i en barnkonsekvensanalys. Det är ett underlag till detaljplanen som har bifogats samråds- och utställningshandlingarna.

Inga överklagade planer

– Det här leder på ungdomarnas språk fram till bra klätterträd, grillplatser och skogsområden, menar Mona Modin Tjulin. Eller uttryckt på ett annat sätt, ännu bättre detaljplaner. Det finns många engagerade planerare och lärare som är nyfikna på hur vi har arbetat. Vi har alla lärt oss efterhand, det tar lite tid men det är det värt. Ingen av våra detaljplaner har överklagats, det är också ett betyg.

Ta ungdomarna på allvar

– Om jag skulle ge några tips är det att ta dem på allvar – de kan! Fråga barnen och ni får bra svar! Och, det finns inga genvägar i det här arbetet heller!

Med fysisk planering i läroplanen som en del av samhällskunskap, bild och matematik kan vi på ett naturligt sätt prata om demokratiska värden. Det känns som att vi har kommit en bra bit på väg, säger Mona Modin Tjulin, ordförande i Miljö- och samhällsnämnden.

RELATERAD INFORMATION

På Boverket

[Du som är politiker \[/sv/samhallsplanering/kommunal-planering/medborgardialog1/vad-behover-du-i-din-roll-tankar-pa-du-som-ar-politiker/ \]](#)

[Gå via skolan eller förskolan \[/sv/samhallsplanering/kommunal-planering/medborgardialog1/metoder-och-kanaler/ga-via-skolan-eller-forskolan/ \]](#)

På andra webbplatser

[Barn och unga i samhällsplaneringen, på Trafikverkets webbplats \(länk till annan webbplats\) \[http://www.trafikverket.se/for-dig-i-branschen/Planera-och-utreda/samhallsplanering/samspel-mellan-trafik-och-bebyggelse/Barn-och-unga-i-samhallsplaneringen/\]](#)

"Gula lappen" visade vägen till bättre medborgardialog i Karlshamn



Foto: Annette Sandberg /Karlshamns kommun

– Tänk fritt, tänk stort, tänk större! Och tänk framför allt utanför boxen om du ska lyckas med medborgardialog, säger Emina Kovacic, stadsarkitekt i Karlshamn.

Hösten 2011 gick startskottet för Karlshamns satsning på hur kommunen skulle se ut i framtiden. Det blev också starten för en lång rad av dialoger inom översiktsplaneringen. Många bjöds in, företag, grannkommuner, myndigheter, fastighetsägare och medborgare. Det arrangerades också workshoppar runt om i kommunen med olika teman, och sedan kom den "Gula lappen".

Tråkig kommunikation



Emina Kovacic. Foto: Annika Bergh /Karlshamns kommun

– Vi satte oss ner och rannsokade oss själva och insåg att vi var ganska traditionella och tråkiga i vår kommunikation. Alla kan inte läsa kartor, och kartor säger inte så mycket om framtiden. I stället började vi tänka i målbilder och det var då som "Gula lappen" dök upp, berättar Emina Kovacic, stadsarkitekt i Karlshamns kommun.

"Kladda ner" din egen vision

Gula lappen är en gul trycksak med en stor kommunkarta och tomma målbilder likt pratbubblor. Här kunde alla Karlshamnsbor fylla i eller kladda ner, teckna eller skriva sina egna målbilder av kommunen. Gula lappen kunde sedan lätt postas till Kommunhuset. Drygt 200 gula lappar har sedan dess anlänt med stora och små visioner. Det har bland annat varit strandnära bostadsbyggande, attraktiva centrum i Asarum och Svängsta, liksom förslag om gallring i skogen eller bättre cykelväg.

De ville vara med ...

– Vi blev väldigt glada. Gula lappen bjöd in och medborgarna ville föra en dialog med oss. Nu har vi bättre åldersspridning bland besökarna på våra workshoppar. Förr kom det få ofta äldre människor, nu kommer det många i alla åldrar, säger Emina Kovacic.

– Det här visar hur viktigt det är att kommunicera med människor på deras villkor. Vi har med bilder, lekfulla trycksaker och ärlig dialog lyckats fånga människors intresse. Det är stort, säger Emina Kovacic.



Gula lappen. Foto: Karlshamns kommun

Målbilder och stort intresse

– När vi nu ställer ut arbetet med översiktsplaneringen har vi målbilder för varje kommundel och sedan dyker vi ner i mindre områden i varje tätort. Det handlar om att beskriva och att lyssna på förslag, här finns många intressanta idéer som vi aldrig hade kommit på själva. Ett bra exempel är Vägga-området där medborgarna bjöds in till workshop och det kom över 100 personer som arbetade fram egna förslag. Intresset var stort även i Asarum och Svängsta. Och av alla de förslag som kom in har redan ett 10-tal blivit verklighet.

Nöjda politiker

De styrande i Karlshamns stadshus tycker att det här är ett bra sätt att nå ut till medborgarna som stärker folkviljan. Ju fler som är med och kan påverka hur kommunen ska se ut desto bättre.

Emina Kovacic är säker på att detta är ett framgångsrecept.

– Mitt råd är att tänka utanför boxen och fundera över om det inte går att arbeta på ett annat sätt. Vi har också märkt hur viktigt det är att släppa in andra yrkeskategorier och få arbetet att spridas till andra verksamheter. Vi har till exempel haft workshoppar på skolor där gula lappen har varit en del i undervisningen och det ger mycket goodwill för alla i kommunen, säger Emina Kovacic.

RELATERAD INFORMATION

På Boverket

[Enkäter och intervjuer \[sv/samhallsplanering/kommunal-planering/medborgardialog1/metoder-och-kanaler/enkater-och-intervjuer/\]](http://www.boverket.se/sv/samhallsplanering/kommunal-planering/medborgardialog1/metoder-och-kanaler/enkater-och-intervjuer/)

"Unga: Älvstaden" – visioner i Göteborg

Älvstaden, ett centralt läge i Göteborg ska bebyggas med bostäder och verksamheter under de närmaste 30-40 åren. Under projektets gång har en dialog förts med olika aktörer i Göteborg och med cirka 2 800 medborgare.

Som ett delprojekt till Centrala Älvstaden har delprojektet "Unga: Älvstaden" genomförts, där tolv skolklasser, från andra till åttonde klass deltagit. Det har utgjort ett av pilotprojekten inom Trafikverkets, Boverkets och Folkhälsomyndighetens projekt "Barn och unga i samhallsplaneringen".

Projektet startades upp med en workshop, där barnen med hjälp av en kulturpedagog fick bygga modeller av en favoritbyggnad. Sedan fick eleverna identifiera sin verkliga favoritplats i staden och beskriva den utifrån kvaliteter och användbarhet.

I det tredje momentet fick klasserna möjlighet att se Centrala Älvstaden från vattnet och samtidigt få veta mer om stadens historia och utveckling, och identifiera landmärken.

Slutligen genomfördes ett visionsarbete, där eleverna i grupp fick utforma förslag på hur Centrala Älvstaden skulle kunna utvecklas på såväl kort som lång sikt.

Se filmen "Unga: Älvstaden"

Källa: Trafikverket, Boverket, Folkhälsomyndigheten: Det blir viktigt när det är på riktigt! – Att stärka barns och ungas delaktighet och inflytande i fysisk planläggning.

RELATERAD INFORMATION

På Boverket

[Gå via skolan eller förskolan \[/sv/samhallsplanering/kommunal-planering/medborgardialog1/metoder-och-kanaler/ga-via-skolan-eller-forskolan/\]](#)

På andra webbplatser

[Nätverket "Barn och unga i fysisk planering" i Göteborgs stad, på Trafikverkets webbplats \(länk till annan webbplats\)](#)
[\[http://www.trafikverket.se/for-dig-i-branschen/Planera-och-utreda/samhallsplanering/samspel-mellan-trafik-och-bebyggelse/Barn-och-unga-i-samhallsplaneringen/\]](http://www.trafikverket.se/for-dig-i-branschen/Planera-och-utreda/samhallsplanering/samspel-mellan-trafik-och-bebyggelse/Barn-och-unga-i-samhallsplaneringen/)

Unga tog fram planeringsunderlag för Trelleborgs central



Foto: Thomas Larsson /Trafikverket

Trelleborgs kommun har deltagit i Trafikverkets, Boverkets och Folkhälsomyndighetens projekt " Barn och unga i samhällsplaneringen". Syftet med projektet har varit att pröva olika sätt att involvera barn och ungdomar i arbetet med utformningen av pågatågs-stationen i Trelleborg.

Följande utgångspunkter har varit i fokus under projektets gång:

- Vad krävs för att barn och unga ska välja buss och tåg?
- Hur tar barn och unga sig till och från centralstationen?
- Vad vill barn och unga kunna göra medan de väntar på bussen eller tåget?
- Vad ska finnas runtomkring och inne på Centralstationen?
- Vilken betydelse har pågatågen och Centralstationen för Trelleborg?

Projektet inleddes hösten 2010 med att kontakt togs med förskola och skolor. Barnen i förskoleklasserna fick under sommaren, med hjälp av sina föräldrar, skriva en resedagbok. Eleverna i fjärdeklassen fick i uppdrag att under sommarlovet fundera på hur de brukade ta sig från skolan till den gamla centralstationen i Trelleborg.

Provsitta bänkar och kolla skyltningen

Nästa steg var ett studiebesök på plan- och byggavdelningen. Därefter arrangerades en workshop, där eleverna fick diskutera vad de ville kunna göra medan de väntade på tåget eller bussen och vad de tyckte borde finnas på det nya resecentrumet. Eleverna fick också göra studieresor till stationerna i Hyllie och Ystad, där de bland annat studerade skyltning om tider och spår och provsatt bänkar.

Studiebesök på Malmö Central



Foto: Thomas Larsson /Trafikverket

Niondeklassarna började sitt arbete med en workshop. Utgångspunkten var frågeställningar om vad som krävs för att barn/unga ska välja buss eller tåg och deras tankar om tågets betydelse för Trelleborg. Sedan blev det mer ingående fältstudier kring miljön i staden och vid centralstationen. Därefter genomfördes studiebesök på Malmö C, där eleverna gruppvis studerade parkeringsmöjligheter, skyltning och matställen. Detta dokumenterades med hjälp av film, foton och anteckningar.

Från gymnasiet deltog elever från årskurs 1 och 2 från estetiska programmet och byggprogrammet. De startade med en workshop under hösten 2011. Under våren 2012 åkte eleverna på studiebesök till Eslöv, Svedala, Malmö, Köpenhamn och Lund. Deras uppgift var att titta efter saker som var bra och saker som var mindre bra på stationerna.

Redovisning för kommunstyrelsen

Navigatorcentrum (NC) är en del av Trelleborgs kommuns organisation och vänder sig till ungdomar i åldern 16–24 år. NC arbetar med att vägleda och stötta ungdomar. I workshoppar fick ungdomarna behandla allt från synpunkter på buss- och tågtrafik och vad som bör finnas på nya resecentrum till hur Trelleborg i framtiden kan bli en attraktivare stad.

Under våren 2012 redovisades arbetet för kommunstyrelsen och för Samhällsbyggnadsnämnden. Under evenemanget "Trelleborg till 1 000" i juni 2012 visades en utställning med förslagen i den gamla centralstationen.

I september 2012 fick barnen och ungdomarna en återkoppling av Samhällsbyggnadsförvaltningen på hur deras synpunkter hade beaktats i detaljplanen för centralstationen.

Källa: Trafikverket, Boverket, Folkhälsomyndigheten: Det blir viktigt när det är på riktigt! – Att stärka barns och ungas delaktighet och inflytande i fysisk planläggning.

RELATERAD INFORMATION

På Boverket

[Gå via skolan eller förskolan \[/sv/samhallsplanering/kommunal-planering/medborgardialog1/metoder-och-kanaler/ga-via-skolan-eller-forskolan/\]](#)

På andra webbplatser

[Projektet "Barn och ungas inflytande angående utformningen av tågstation" i Trelleborgs kommun, på Trafikverkets webbplats \(länk till annan webbplats\) \[http://www.trafikverket.se/for-dig-i-branschen/Planera-och-utreda/samhallsplanering/samspel-mellan-trafik-och-bebyggelse/Barn-och-unga-i-samhallsplaneringen/\]](#)

Ungdomarna fick plakett på Jaxtorget i Borlänge



Foto: Thomas Larsson /Trafikverket

Borlänge är en av sex kommuner som har deltagit i Trafikverkets, Boverkets och Folkhälsomyndighetens projekt om barn och ungas inflytande i samhällsplaneringen. Syftet med Borlängeprojektet var att ta fram metoder som kan fungera som rutiner för att få in barn och ungas synpunkter i den fysiska planeringen.

Vid ett par tillfällen var elever på studiebesök på plankontoret, där planerarna berättade om planprocessen. Projektet har varit uppbyggt kring fem delar:

- På fritidsgården involverades ungdomar i åldern 15–18 år i en diskussion om hur torget kunde byggas om. De fick med hjälp av en landskapsarkitekt ta fram ett antal förslag, som sedan bearbetades av Borlänge Energi. På det ombyggda torget finns numera en plakett, där det framgår att utformningen kommer från ungdomarnas idéer.
- En F–6 klass har arbetat med vägen till och från skolan och var de leker. Klass 7-9 har haft fokus på mötesplatser och kommunikationer. Metoden var att jobba med modeller, drama och foto. Dessa arbeten har redovisats för föräldrar, kommunala tjänstemän, politiker och andra intresserade.
- Bostadsbolaget Tunabyggen har genomfört trygghetsvandringar med barn i olika åldrar.
- Kontakt togs med ungdomsrådet i Borlänge för att kontinuerligt diskutera planfrågor.
- Barnkonsekvensanalyser har gjorts på olika förslag till lösningar på trafiksituationen i området.

Källa: Trafikverket, Boverket, Folkhälsomyndigheten: Det blir viktigt när det är på riktigt! – Att stärka barns och ungas delaktighet och inflytande i fysisk planläggning.

RELATERAD INFORMATION

På andra webbplatser

[Projektet "Barn och unga i samhallsplaneringen" i Borlänge kommun, på Trafikverkets webbplats \(länk till annan webbplats\)](http://www.trafikverket.se/for-dig-i-branschen/Planera-och-utreda/samhallsplanering/samspel-mellan-trafik-och-bebyggelse/Barn-och-unga-i-samhallsplaneringen/)
[\[http://www.trafikverket.se/for-dig-i-branschen/Planera-och-utreda/samhallsplanering/samspel-mellan-trafik-och-bebyggelse/Barn-och-unga-i-samhallsplaneringen/\]](http://www.trafikverket.se/for-dig-i-branschen/Planera-och-utreda/samhallsplanering/samspel-mellan-trafik-och-bebyggelse/Barn-och-unga-i-samhallsplaneringen/)

Trygghetsvandring med barn och ungdomar i Uddevalla



Foto: Thomas Larsson /Trafikverket

I ett samarbete mellan Kultur i Väst, Uddevalla kommun och Chalmers tekniska högskola skapades möjligheter att utveckla metoden trygghetsvandring ur barns och ungdomars perspektiv. Trygghetsvandringarna omfattade: en förskoleklass, en fjärdeklass, en sjunde klass och en gymnasieklass i Uddevalla kommun.

Innan vandringen fick eleverna med stöd av lärarna och en arkitekturpedagog göra en inventering av området och välja ut platser som de ville skulle ingå i vandringen. När trygghetsvandringarna genomfördes deltog politiker, kommunala tjänstemän, föräldrar och representanter från idrottsföreningen.

Så här kan en trygghetsvandring genomföras

Så här kan en trygghetsvandring med barn och ungdomars se ut:

- Förbered mötet med barnen
- Besluta om syftet med vandringen Vilka bör delta och vad har dessa för roller? Bilda en styrgrupp Fastställ datum för trygghetsvandring Vilket material kan behövas?
- Introducera klassen
- Presentera projektet Berätta om syftet och vilka som kommer att delta Diskutera begreppen trygghet, inflytande och delaktighet
- Inventera området
- Inventera platser i området som ska ingå i trygghetsvandringen
- Gör en övningsvandring Markera vandringsvägen med de utvalda platserna på en karta
- Skriv, skissa och ta hjälp av foton från övningsvandringen Bestäm vem som ska hålla i vad under trygghetsvandringen.
- Öva! Bjud gärna in lokalpressen att delta i vandringen

Trygghetsvandringen

- Låt alla deltagare presentera sig
- Dela ut kartor Genomför vandringen, presentera synpunkterna vid varje stopp.
- Samla information genom att fota och anteckna allt som sägs Återsamlas

inomhus, till exempel i klassrummet om det finns ytterligare frågor och synpunkter. Bestäm tid för en återkopplingsträff.

- Hur ska återkopplingen ske och var ska denna träff äga rum?
- Träff med återkoppling
- De inbjudna beslutsfattarna svarar på frågor som kom fram under vandringen, men inte kunde svaras på direkt.
- Dokumentera vandringen
- Samla frågor och svar i ett dokument. Lägg till alla åtgärder.

Källa: Västra Götalandsregionens Kultur i Väst & Uddevalla kommun: Trygghetsvandring ur barns perspektiv.

RELATERAD INFORMATION

På Boverket

[Gå via skolan eller förskolan \[/sv/samhallsplanering/kommunal-planering/medborgardialog1/metoder-och-kanaler/ga-via-skolan-eller-forskolan/\]](#)
[Gåturer och trygghetsvandringar \[/sv/samhallsplanering/kommunal-planering/medborgardialog1/metoder-och-kanaler/gaturer-och-trygghetsvandringar/\]](#)

På andra webbplatser

[Trygghetsvandring ur barns perspektiv, på Kultur i Västs webbplats \(länk till annan webbplats\)](#)
[\[http://www.kulturivast.se/sites/default/files/trygghetsvandring_bok_0.pdf\]](http://www.kulturivast.se/sites/default/files/trygghetsvandring_bok_0.pdf)

Barn- och ungdomsparken i Aalborg

I Skelgerområdet i Aalborg har en barn- och ungdomspark etablerats. En idé som uppstod i samband med ett stadsförnyelseprojekt.

Det saknades mötesplatser för barnen i bostadsområdet. Intill området fanns kommunägd mark, som kommunen beslöt att omvandla till parkmark. Samtidigt ville man också från kommunens sida få barn och ungdomar mer intresserade av den demokratiska processen. 80 procent av de barn som bodde i området gick på närbelägna skolor och dessa tillfrågades om de ville vara med i projektet. Cirka 600 barn från klass 0 till 8 deltog. En landskapsarkitekt fanns som stöd i processen.

Projektet startades med en rundtur i området där parken skulle ligga. På rundturen fick barnen undervisning om djurlivet där.

Vid en gemensam samling med barnen och deras föräldrar och lärarna presenterades projektet, och för att få igång barnens fantasi visades ett bildspel med abstrakta bilder och musik.

Tre temaområden identifierades: Äventyr, natur och plats. Med utgångspunkt från dessa teman arbetade barnen med modeller, teckningar och dikter, som var tänkta som idéer till innehåll i parken. En ledstjärna var att eleverna skulle dela sina erfarenheter med andra klasskamrater, men också visa respekt för var de andra hade gjort.

Ett barnråd fick välja ut de bästa idéerna

Ett barnråd inrättades med rollen som "bygggherrar" för parken. Det var barnrådet som fick uppgiften att välja ut de bästa idéerna och följa hela processen till färdig park genom möten med kommunens planerare och arkitekter.

Källa: Velfærdsministeriet: Børn og Byudvikling – en eksempelsamling om inddragelse af børn i byfornyelsen.

RELATERAD INFORMATION

På Boverket

[Gå via skolan eller förskolan \[/sv/samhallsplanering/kommunal-planering/medborgardialog1/metoder-och-kanaler/ga-via-skolan-eller-forskolan/\]](#)

På andra webbplatser

[Exempelsamlingen "Børn og byudvikling" på Velfærdsministeriets webbplats \(länk till annan webbplats\)](#)
[\[http://www.byplanlab.dk/sites/default/files/Publikation_boernogbyudvikling.pdf\]](http://www.byplanlab.dk/sites/default/files/Publikation_boernogbyudvikling.pdf)

REBUS – Resan till en bättre skolmiljö i Norden

I ett EU-projekt har Sverige, Danmark och Norge samarbetat för att utifrån respektive lands erfarenheter göra en sammanställning kring hur barn och unga kan vara med och forma sin förskole- och skolmiljö. Projektet fick namnet REBUS – resan till en bättre skolmiljö, och själva resan har varit det centrala.

Projektet bygger på samarbete mellan tolv förskolor och skolor, med deltagande av barn, skolpersonal, skolläda, fastighetsförvaltare och en arkitekturpedagog samt föräldrar. Utifrån denna grupp knyts en styrgrupp.

Modellen är upplagd som en vägledning och innehåller fyra faser:

1. Start

Det behövs en idé eller önskan att förändra den fysiska skol- eller förskolemiljön, som förankras hos skolläda.

2. Design

Under designfasen studeras skolans och förskolans olika miljöer och hur de används i nuläget. Detta är den kreativa fasen, då olika förslag jobbas fram. Förslagen ska sedan presenteras på förskolan eller skolan. Det är också i den här fasen som man bestämmer vilket förslag som ska genomföras.

3. Förändring

Här tas det första spadtaget. Här är det också viktigt att barnen eller de unga kan följa hela processen tillsammans med styrgruppen.

4. Utvärdering

Här ska styrgruppen utvärdera hur projektet har gått.

Källa: Göteborgs stad: REBUS – Resan till en bättre skolmiljö. Läs mer på webbplatsen.

RELATERAD INFORMATION

På Boverket

[Gå via skolan eller förskolan \[/sv/samhallsplanering/kommunal-planering/medborgardialog1/metoder-och-kanaler/ga-via-skolan-eller-forskolan/\]](#)

På andra webbplatser

[Rapport REBUS-resan till en bättre skolmiljö i Norden \(länk till annan webbplats\)](#)
[\[http://www.rebussite.eu/sites/rebussite.eu/files/billeder/rebus_s.pdf\]](http://www.rebussite.eu/sites/rebussite.eu/files/billeder/rebus_s.pdf)

"Arkitekter i skolan" i Helsingborg



Foto: Ulrika Hägred /Boverket

Under höstterminen 2011 hade klass fem på Drottninghögs skolan i Helsingborg "arkitekter i skolan" på schemat.

Tre personer från projektet var ute i klassen och tillsammans med barnen pratade de om formgivning, arkitektur, planering och om barnens Drottninghög. Hur tycker barnen att området ska se ut i framtiden? Hur ska lekplatserna, skolan och centrum vara och vad saknas? Projektet fick många förslag, idéer, ritningar, teckningar och kunskap om hur barnen upplever sin stadsdel och om hur de vill se den utvecklas.

Källa: Arkitekter i skolan, Helsingborg stad.

RELATERAD INFORMATION

På Boverket

[Gå via skolan eller förskolan \[/sv/samhallsplanering/kommunal-planering/medborgardialog1/metoder-och-kanaler/ga-via-skolan-eller-forskolan/\]](#)

På andra webbplatser

[Folder "Arkitekter i skolan Helsingborgs stads webbplats \(länk till annan webbplats\) \[http://blogg.helsingborg.se/dialog30/wp-content/uploads/sites/16/2013/05/Arkitekter-i-skolan-folder-2015-webb.pdf\]](#)

[Mer om Arkitekter i skolan \(länk till annan webbplats\) \[http://blogg.helsingborg.se/dialog30/arkitekter-i-skolan/\]](#)

Datorspel om "Mina kvarter" i Helsingborg

Projektet Mina kvarter genomfördes i Drottninghög i Helsingborg under år 2012. Det var ett projekt där ungdomar med hjälp av datorspelet Minecraft fick bygga upp ett virtuellt Drottninghög.

På ett roligt och intressant sätt fick de vara med och tycka, tänka och påverka. Samtidigt kunde projektet ta vara på alla deras idéer.

Verktyget Mina kvarter ägs av Svensk Byggtjänst. Det har använts även på andra platser än i Drottninghög, bland annat Fisksätra i Nacka kommun och Hovsjö i Södertälje kommun. Metoden inleds med ett idéarbete baserat på medborgarenkäter. Därefter bygger man upp stadsdelen i Minecraft. Spelet Minecraft fungerar som ett digitalt lego där man snabbt och enkelt kan skissa upp ett område i 3D. Sedan kan man sprida förslaget vidare via filmer och bilder.

Källa: Mina kvarter, Svensk Byggtjänst.

RELATERAD INFORMATION

På andra webbplatser

[Mina Kvarter-projekten på Svensk Byggtjänsts webbplats \(länk till annan webbplats\) \[http://www.byggtjanst.se/aktuellt/mina-kvarter/mina-kvarter-projekten/\]](http://www.byggtjanst.se/aktuellt/mina-kvarter/mina-kvarter-projekten/)

Helsingborg "Dialog 3.0"

Drottninghög är ett miljonprogramsområde där Helsingborgs stad och AB Helsingborgshem driver projektet "DrottningH" för att lyfta området genom renovering, förtätning och nybyggnation.

För att ge de boende möjlighet att påverka och komma med idéer finns delprojektet "Dialog 3.0".

Syftet är också att göra människor medvetna om de kvaliteter och den potential som området har. Fokus ska ligga på områdets ungdomar. Dialogen är även ett sätt att ta vara på de boendes engagemang och kunskap. I projektet arbetar en kommunikatör och en planarkitekt.

Målen med Dialog 3.0 är att:

- Involvera barn och ungdomar i stadsutvecklingen
- Samla in, tydliggöra och visualisera gemensamma förväntningar, förhoppningar, förslag och drömmar för Drottninghög
- Förmedla olika visioner för Drottninghög
- Bygga upp kunskap
- Vara ett dialogstöd för andra delprojekt

Källa: Helsingborgs stad

Helsingborgs projekt "Dialog 3.0" startade som en fortsättning på de tidigare dialogprojekten Arkitekter i skolan och Mina kvarter.

RELATERAD INFORMATION

På Boverket

["Arkitekter i skolan" i Helsingborg \[sv/samhallsplanering/kommunal-planering/medborgardialog1/hur-har-andra-gjort/arkitekter-i-skolan-i-helsingborg/\]](#)

[Datorspel om "Mina kvarter" i Helsingborg \[sv/samhallsplanering/kommunal-planering/medborgardialog1/hur-har-andra-gjort/datorspel-om-mina-kvarter-i-helsingborg/\]](#)

På andra webbplatser

[Projektet "Dialog 3.0" på Helsingborgs stads webbplats \(länk till annan webbplats\) \[http://blogg.helshhttp://blogg.helsingborg.se/dialog30/\]](#)

Cultural planning på Tjörn

År 2009 tog kommunfullmäktige i Tjörns kommun beslutet att arbeta med Cultural Planning som metod i samhällsutvecklingen. Kommunen har sedan dess använt metoden i arbetet med Översiktsplan 2013 och i flera detaljplaner och projekt.

Det har skett i ett nära samarbete mellan förvaltningarna och de kommunala bolagen.

Kommunens ambition har varit att skapa en plats där fler vill leva, bo och verka på året om. Det ska åstadkommas genom att inkludera medborgarna i samhällsplaneringen; tillsammans kartlägga och utveckla de kulturella resurser som finns och bemöta de brister som identifieras.

Utgångspunkt för metoden är att ställa följande frågor:

- Vilka utmaningar står vi inför?
- Vilka kvaliteter och kulturella resurser finns?
- Vad är utmärkande för platsen?
- Finns det resurser vi inte känner till?

Syftet är att stärka platsens identitet, eller med ett annat uttryck, "fånga platsens själ", för att skapa ett mer attraktivt samhälle.

Enkät om Tjörns själ och sitt eget vykort av Tjörn

Inför att samrådshandlingar skulle tas fram gick man ut med en enkät om "Tjörns själ" och bjöd även in Tjörnborna att göra sitt vykort av Tjörn. Frågor ur enkäten var utgångspunkt för tre dialogmöten, arrangerade som del av samrådet.

En öppen inbjudan gick ut på lappar i matbutiker och till alla föreningar. Workshoppar genomfördes med skolan och en ungdomsgrupp. Eleverna i skolan fick i hemuppgift att rita sitt vykort av Tjörn. De fick också med sig enkäten om Tjörns själ hem. På så sätt nåddes även barnens föräldrar.

Resultaten från dialogen syns i mål och strategier i ÖP

Dialogen har skapat goda förutsättningar för kommunen att genomföra ett utvecklingsarbete, grundat på medborgarnas uppfattningar av kommunen idag och för framtiden. De synpunkter som kommit fram kallas "medborgarnas strategier" och har legat till grund för en handlingsplan som tagits fram i samband Översiktsplan 2013.

RELATERAD INFORMATION

På Boverket

[Cultural Planning och konst som redskap](#)

[/sv/samhallsplanering/kommunal-planering/medborgardialog1/metoder-och-kanaler/cultural-planning-och-konst-som-redskap/](#)

På andra webbplatser

[Tjörns själ \(länk till annan webbplats\)](#)

[/http://www.tjorn.se/byggabomiljo/samhallsplanering/oversiktsplanering/oversiktsplan2012/samradshandlingar/ovrigahandlingar.4.38d4766a131cfd55c4b8000796.htm](#)

Fixfabriken i Majorna – omvandling av industriområde

"Fixfabriken" är ett samarbete mellan HSB Göteborg och Fastighets AB Balder. Tillsammans har de köpt mark på den plats i Majorna där den tidigare Fixfabriken låg under många årtionden. Här ska närmare 500 nya bostäder skapas, med kompletterande verksamhetslokaler.

Fastighetsägarna för dialogen med medborgarna

Genom tidiga dialoger ville de båda fastighetsägarna få medborgarna och verksamma i området att tycka till om Fixfabriken och områdets framtid. Frågor som ställdes var bland annat: Vad är viktigast? Vad saknar du mest? Vad vill du förändra först?

Ett särskilt webbformulär har tagits fram för medborgarna att tycka till i frågan. Fastighetsbolaget har också haft dialoger med en niondeklass på Sannaskolan.

Källa: Fixfabriken

RELATERAD INFORMATION

På Boverket

[Enkäter och intervjuer \[sv/samhallsplanering/kommunal-planering/medborgardialog1/metoder-och-kanaler/enkater-och-intervjuer/\]](http://www.boverket.se/sv/samhallsplanering/kommunal-planering/medborgardialog1/metoder-och-kanaler/enkater-och-intervjuer/)

På andra webbplatser

[Fixfabrikens webbplats \(länk till annan webbplats\)](http://www.fixfabriken.se/)
[\[http://www.fixfabriken.se/\]](http://www.fixfabriken.se/)

Konsten som katalysator i Sundbyberg



Inom ramen för detaljplanearbetet för Hallonbergen har Sundbybergs stad anlitat konstnären Kerstin Bergendahl. Foto: Jean-Baptiste Béranger

När Sundbybergs stad skulle ta fram en detaljplan för förtätning i Hallonbergen och Ör valde kommunen att pröva en ny samrådsprocess.

I planuppdraget betonades behovet av kontinuerlig information och dialog. I uppdraget ingick också att göra en analys av de sociala konsekvenserna av förtätningen.

En konstnär flyttade in

Konstnären Kerstin Bergendahl fick kommunens uppdrag att fokusera på livet mellan byggnaderna. Projektet PARK LEK startade i oktober 2011. På stora affischer uppmanade konstnären de boende och andra att ta kontakt. Under några månader bodde konstnären i området och kunde på så sätt uppleva livet i stadsdelarna under dygnets alla timmar. Under den här tiden lärde hon också känna många ungdomar, föräldrar, ensamstående, pensionärer, föreningsmedlemmar och företagare.

Parallellt med detta arbete inleddes det formella samrådet kring planprogrammet för detaljplanen. När samrådsprocessen mötte PARK LEK uppstod kritiska samtal om förtätningen av bostadsområdena. Fler än vanligt kom med synpunkter vid samrådsmötet. Kritiken handlade främst om programförslagets idé att bebygga centrala och värdefulla delar av områdets orörda naturområden.

Långa samtal med de boende och andra

Utifrån de boendes synpunkter gjorde kommunen ett omtag i processen och beslöt att invänta resultaten från PARK LEK. Under det följande halvåret förde Kerstin Bergendahl djupgående samtal med ett sjuttioal av de boende, oftast hemma hos dem. Hon talade också med polisen, lokala föreningar, fastighetsägare, politiker, tjänstemän, bibliotekspersonal och affärsidkare.

Flera av samtalen dokumenterades som korta videofilmer. En effekt är att nya nätverk och former av samverkan mellan människor, grupper och föreningar har uppstått.

Workshop kring modell

Våren 2012 bjöds tidigare deltagare in till två workshoppar i Hallonbergen och Ör, genomförda av Kerstin Bergendahl i samarbete med kommunen. Kring en modell diskuterades gemensamt och i grupper vad som borde lämnas orört och vad som kunde bebyggas. Varje grupp fick hjälp av en student från KTH, som översatte förslagen till planskisser. Modellen kompletterades löpande med förslag och en gemensam alternativ plan uppstod.

Källa: Statens konstråd: Konsten att gestalta offentliga miljöer

RELATERAD INFORMATION

På Boverket

[Cultural Planning och konst som redskap](#)

[/sv/samhallsplanering/kommunal-planering/medborgardialog1/metoder-och-kanaler/cultural-planning-och-konst-som-redskap/](http://sv/samhallsplanering/kommunal-planering/medborgardialog1/metoder-och-kanaler/cultural-planning-och-konst-som-redskap/)

På andra webbplatser

[Bok om "Konsten att gestalta offentliga miljöer" på Statens konstråds webbplats \(länk till annan webbplats\)](#)

[\[http://www.statenskonstrad.se/wp-content/uploads/2013/12/konsten-att-gestalta-offentliga-miljoer_2013.pdf\]](http://www.statenskonstrad.se/wp-content/uploads/2013/12/konsten-att-gestalta-offentliga-miljoer_2013.pdf)

Designdialog i Alby, Botkyrka



Foto: Anja Callius

Designdialog är en forskningsbaserad metod som används då man vill involvera många i ett tidigt skede av en bygg- eller planeringsprocess.

Det är en strukturerad process med tydligt syfte, innehåll och förväntat resultat i varje steg. Arbetet genomförs som en serie workshops där olika aktiviteter för att bygga kunskap och utveckla idéer ingår. Här utbyter man erfarenheter, formulerar mål och tar fram lösningar. Resultatet sammanfattas i bildprotokoll.

Byggklossar i en modell



Per-Anders Framgård. Foto: Riccardo Giorgi

"Vi byggde en stor modell över Alby. Modellen stod i utställningslokalen. När vi hade dialogerna fick var en och sätta ut en punkt i modellen som visade var man bodde. Då blir man inte anonym, man blir en "medlem i stadsdelen", en del i en gemenskap. I modellen hade vi byggklossar, så fick deltagarna själva bygga i modellen och vi fotograferade av det. En kloss kan man enkelt lägga ut och visa vad man vill göra. Det var viktigt att det inte var vi i kommunen som redovisade de förslag som kom in, vi höll oss i bakgrunden." Det berättar Per-Anders Framgård, utvecklingschef i Botkyrka kommun.



Foto: Anja Callius

Syftet med Botkyrka kommuns designdialog var att i ett tidigt skede diskutera ett skissförslag för framtida utveckling av Alby. Albyborna skulle få möjlighet till inflytande och delaktighet, samtidigt som kommunens planerare skulle få bättre kunskap om Alby och dem som bor där.

Levande verkstad

Dialogen genomfördes på plats i Alby centrum, där man hade en lokal som var öppen måndag till torsdag i tolv hela veckor under perioden juni–september 2012. Materialet i lokalen växte fram efter hand som dialogen pågick, ambitionen var att man skulle uppleva det som en levande verkstad. Den stora modellen över Alby hade en central plats. Här började ofta samtalet med besökarna. Här kunde man orientera sig och berätta var man bor, hur man använder stadsdelen, vad man saknar etcetera.

I modellen visades skissförslaget med enkla skissklossar som kunde flyttas runt i modellen, vilket gav ett tydligt budskap att förslaget gick att påverka. Det var en positiv stämning i lokalen, många var nyfikna och uppskattade att i ett tidigt skede kunna ta del av kommunens planering. Besökarna uppmuntrades att skriva ner sina synpunkter i enkäter samt att komma på en workshop och diskutera med andra Albybor.

Per-Anders Framgård, utvecklingschef i Botkyrka kommun, tycker projektet bland annat visar på hur man kan arbeta med dialog på många sätt. "Vi kan spela på flera fioler". Det går inte att jobba efter en viss mall, utan det beror på vad frågan gäller och vilket planskede man är inne i.

Elevernas föräldrar lockades att komma

Skolworkshopparna med elever från klass 5 och 9 på Grindtorpsskolan och förskolebarn från förskolan Ören var väldigt uppskattade. De väckte även uppmärksamhet bland barnens vänner och familjer och lockade elevernas föräldrar till utställningslokalen. Det hände också att föräldrar sedan själva ville vara med i någon av workshopparna.

Delaktigheten i designdialogen har överträffat kommunens mål. Totalt besöktes lokalen av 2 000 personer. Nio workshoppar ordnades med sammanlagt cirka 250 deltagare (95 skolbarn, 25 tjänstemän eller politiker i kommunen, 130 representanter för boende eller verksamma i Alby, med en blandning av folk från olika delar av Alby, både män och kvinnor, samt bra spridning beträffande nationaliteter och fördelning på radhusboende och lägenhetsboende.).

Lärdomen är att vara väldigt närvarande. Vara på plats, synliggöra! Det är helt outstanding. Och ha ett material som är väldigt tydligt.

Inom projektet ska även en handbok i designdialog tas fram för kommunens kommande dialogprojekt. Forskare från Institutionen för Bostads- och Urbanforskning (IBF) och statsvetenskapliga institutionen vid Uppsala Universitet följer dialogpolitiken i Botkyrka i ett treårigt forskningsprojekt.

Medborgarnas vision konkretiseras i nya Gällivare



Foto: Daniel Olausson

Hur förbereder man en hel befolkning på stora förändringar som många helst skulle slippa, men som ändå måste genomföras? I tätorten Malmberget inom Gällivare kommun sker sådana omvälvande förändringar. Ortens livsnerv, gruvdriften, har i alla tider påverkat stadsbilden.

I takt med att LKAB har expanderat brytningen av de malmkroppar som breder ut sig under tätorten har delar av Malmberget undan för undan rivits eller flyttats. Det är en samhällsomvandling som pågår och har berört Gällivare kommuns medborgare under snart 40 år. Under 2000-talet har takten och omfattningen i omvandlingen ökat avsevärt och allt större områden har påverkats. Nästa steg i avvecklingen är centrum i Malmberget, där stora delar av den kommunala servicen som gymnasieskola, badhus, ishall och sporthall inryms.

De som bor i Malmberget får flytta in till centrala Gällivare

I Malmberget bor cirka 5 000 personer, mindre än en kilometer från gruvan. Länsstyrelsen i Norrbotten kräver ett skyddsavstånd och vill att alla som bor inom en radie av 500 meter från gruvan ska flyttas bort därifrån. Även Räddningsverket och Boverket rekommenderar att de boende flyttas från området. Konsekvensen är att stora delar av Malmberget måste evakueras under en 20-årsperiod och befolkningen får flytta till centrala Gällivare. Det är en unik situation där den lagstadgade planprocessen inte räcker till för att hantera alla frågor.

Gemensam vision om en arktisk småstad i världsklass

Kommunen har därför genomfört projektet "Nya Gällivare" som omfattat ett visionsarbete tillsammans med invånare och näringsliv: Hur vill vi att det ska se ut här i framtiden? Vad vill vi uppnå? En omfattande medborgardialog

resulterade i en gemensam vision – Gällivare ska utvecklas till en arktisk småstad i världsklass.

Dialog med alla – från dagis till näringslivet



Christina Eneris. Foto: Daniel Olausson

"Sättet man har jobbat på i projektet är något utöver det vanliga. Det är häftigt att en så pass stor andel av befolkningen har deltagit i dialogarbetet. Bredden imponerar, där vi har haft allt från förskoleklasser till näringsliv som engagerat sig. Projektet har varit tillgängligt för alla grupper i samhället. Tillsammans med medborgare och näringsliv har vi tagit fram en vision för samhällsomvandlingen och det är nu många områden som utvecklas utifrån medborgarnas synpunkter som bebyggelse och struktur, miljö, fritid och friluftsliv." Christina Eneris, exploateringsingenjör, Gällivare kommun, Samhällsbyggnadsförvaltningen

Visionen konkretiseras och kopplas till fysiska planer

Varje steg i planeringen utgår från att realisera medborgarnas och kommunens vision om en arktisk småstad i världsklass. I medborgardialogen utpekades att staden ska växa från centrum, över Vassara älv och upp mot fjället Dundret, där skidanläggningar för längd och alpint tar vid. Centrum står i framtiden för ett kulturnära boende i staden där nya funktioner utvecklas för alla när den nya gymnasieskolan och arena för sport och kultur byggs, Vassara-området står för det stadsnära boendet vid älven och Repisvaara, på väg upp mot Dundret, står för det hållbara boendet på fjället. Det är viktigt att konkretisera och koppla visionen till fysiska planer och strategier så att medborgarnas vision följer med hela vägen från planering till färdigt hus.

Medborgarna har pekat ut vilka områden som är attraktiva

"Gällivare kommun har tagit fram en fördjupad översiktsplan för Gällivare, Malmberget och Koskullskulle, som tillsammans bildar kommunens tätortsområde. Planen är ett viktigt strategiskt dokument som konkretiserar visionen och tydliggör hur kommunen genom planering kan uppnå den. Kommunen ska bygga en arktisk småstad i världsklass – ett hållbart och långsiktigt samhälle. Det är av stor vikt att kunna jobba vidare med utveckling och planering i de områden som finns utpekade av medborgarna som attraktiva. Det skapar bättre förutsättningar för ett attraktivt och långsiktigt samhälle där människor vill bo kvar och som man vill flytta till." Liza Yngström, samhällsplanerare, Gällivare kommun, Samhällsbyggnadsförvaltningen.

Spelet om Gustavsberg



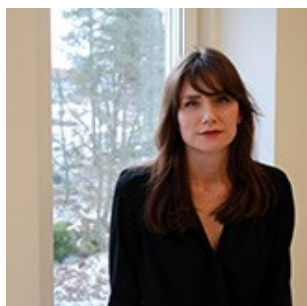
Foto: Värmdö kommun

Centrum och idrottsområdet är centrala och viktiga platser för Gustavsberg, som är centralort i Värmdö kommun. Kommunens vision är att göra centrum attraktivt, tryggt och levande, och att centrum och idrottsplatsen ska upplevas som ett sammanhållet område.

Ambitionen är att föra en aktiv dialog med medborgarna om hur orten ska utvecklas. Projektledningen finns ofta på plats på lokala mässor och utställningar för att möta medborgarna och kunna svara på frågor och ta emot synpunkter, ofta genom att visa upp en modell över hur det framtida samhället kan komma att se ut. Modellen har visat sig vara ett bra underlag för dialog.

"Spelet om Centrum" – en lagtävling om bästa idén för centrum

Värmdö kommun har även testat en ny form av dialog, det så kallade "Spelet om centrum". Dialogen genomfördes då i form av ett "future city game", som kan liknas vid en kreativ workshop, utformad som en lagtävling. I lag om fem personer fick medborgare tävla mot varandra i två dagar om att skapa den bästa idén för framtidens centrumområde. Spelet genomfördes en helg i maj 2013 och engagerade ett 20-tal värmdöbor och en handfull studerande inom hållbar stadsutveckling. Resultatet från spelet ställdes sedan ut i projektets utställningslokal i kommunens huvudbibliotek.



Moa Öhman. Foto: Ilona Klein Gullberg

Moa Öhman är projektledare för Gustavsbergprojektet och betonar att spelet gav många idéer som kommunens tjänstemän har kunnat föra in i det fortsatta arbetet med detaljplanen. Planerarna har blivit tvungna att ta några steg tillbaka och se över vissa större frågor, bland annat trafiklösningar, något som i sin tur ger upphov till mer övergripande diskussioner. I den diskussionen är även politikerna aktiva. Moa Öhman konstaterar att arbetet inte går framåt i en och samma riktning, utan man får gå runt och komma tillbaka. "Det är en gropig väg".

RELATERAD INFORMATION

På andra webbplatser

[Visionsarbete för utveckling av Gustavsberg, på Värmdö kommuns webbplats \(länk till annan webbplats\)](#)

[\[http://www.varmdo.se/byggaboomiljo/kommunensplanarbete/gustavsbergprojektet/politiskensighet.4.12d3b98d13f7ba71e5a151a.html\]](http://www.varmdo.se/byggaboomiljo/kommunensplanarbete/gustavsbergprojektet/politiskensighet.4.12d3b98d13f7ba71e5a151a.html)

[Summering av projektet "Spelet om Gustavsberg" på Värmdö kommuns webbplats \(länk till annan webbplats\)](#)

[\[http://www.varmdo.se/download/18.4a2ced49142b85dd4d41161/1386864686668/Spelet+om+Centrum+Summering.pdf\]](http://www.varmdo.se/download/18.4a2ced49142b85dd4d41161/1386864686668/Spelet+om+Centrum+Summering.pdf)

Om vägledningen

Detta är en vägledning om medborgardialog vid fysisk planering, till stöd för kommunala tjänstemän och politiker. Den innehåller tips och exempel på hur man kan göra, samt information om vad som gäller enligt lag.

Vägledningen är inte tvingande och har ingen rättsverkan.

Kontaktpersoner på Boverket

Vägledningen har sammanställts av Ulrika Hägred, Kerstin Andersson, Karin Hermansson, Anette Johansson och Lars Svensson.